

Symposium scientifique: 19/20/21/ SEPTEMBRE 2018

PATRIMOINE ET VILLE DURABLE

Histoire, Archéologie, Antiquités et ville durable

De l'intégration historique à une participation active contemporaine
Le quartier franc / Tunis



Faïka Béjaoui
Architecte / Urbaniste

De l'intégration historique à une participation active contemporaine Le quartier franc / Tunis

Cette présentation se consacrera à la problématique de la restauration/reconversion du patrimoine récent et son insertion dans le développement urbain de la ville et l'introduction du patrimoine architectural dans le circuit économique.

Une volonté est de plus en plus exprimée par les gestionnaires des villes de vouloir insérer le patrimoine monumental dans la dynamique de l'économie. Plusieurs bâtiments laissés, jusque là, à l'abandon, à la ruine et à la désolation, ont été récupérés afin d'en faire des lieux prestigieux, rayonnant d'art et de culture et participant à la promotion socioéconomique des villes et des quartiers anciens dans lesquels ils s'insèrent.

Comment réussir ce double défi du développement et de la conservation ?

L'idée est de considérer la restauration ou la réhabilitation d'un bâtiment ancien comme fortement liée à la problématique de sa reconversion et à son aptitude à recevoir des activités contemporaines, capables d'en faire un bâtiment vivant.

De l'intégration historique à une participation active contemporaine Le quartier franc / Tunis

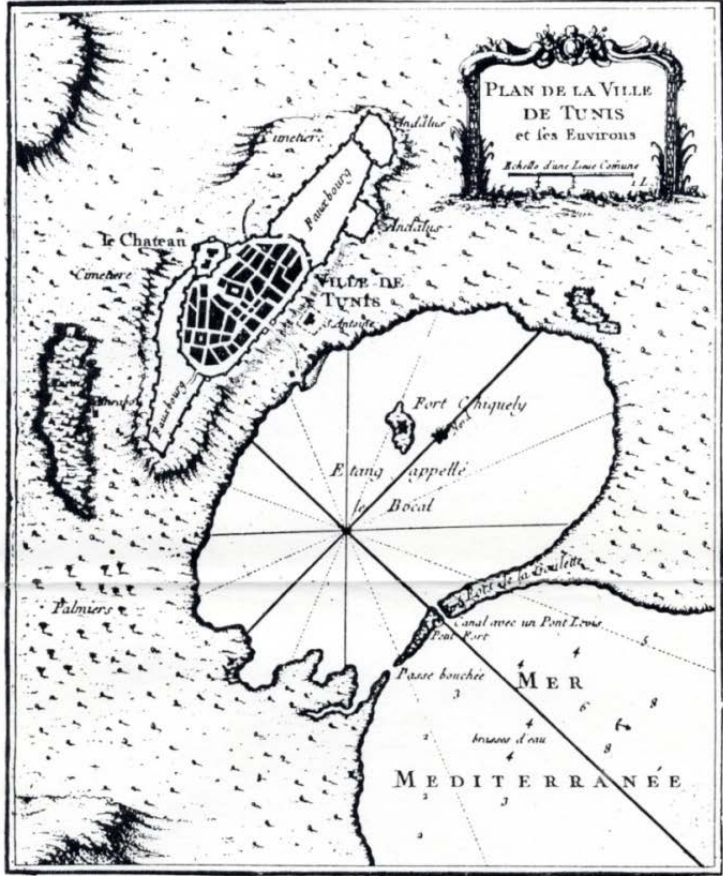
Les projets de restauration des monuments historiques visent leur insertion dans le processus de développement en essayant de concilier entre les nécessités de sauvegarde et les impératifs de l'époque, et ce, grâce à des affectations contemporaines respectueuses de leur cachet spécifique.

Comment concilier la typologie traditionnelle de l'édifice à sa fonction contemporaine, quels matériaux utilisés, peut-on introduire des éléments contemporains? comment marquer son époque? Comment créer dans le créé ?

On essaierais le long de cet atelier de réfléchir à ces questionnements par le biais d'interventions introductives au thème, et par des études de cas dans la région méditerranéenne et peut être de pouvoir y donner une ou des réponses?

Pour illustrer la réflexion autour de l'insertion du patrimoine dans la dynamique de l'économie et dans le processus de développement, le choix s'est porté sur le Quartier Franc de la Médina de Tunis

Le quartier franc / Tunis



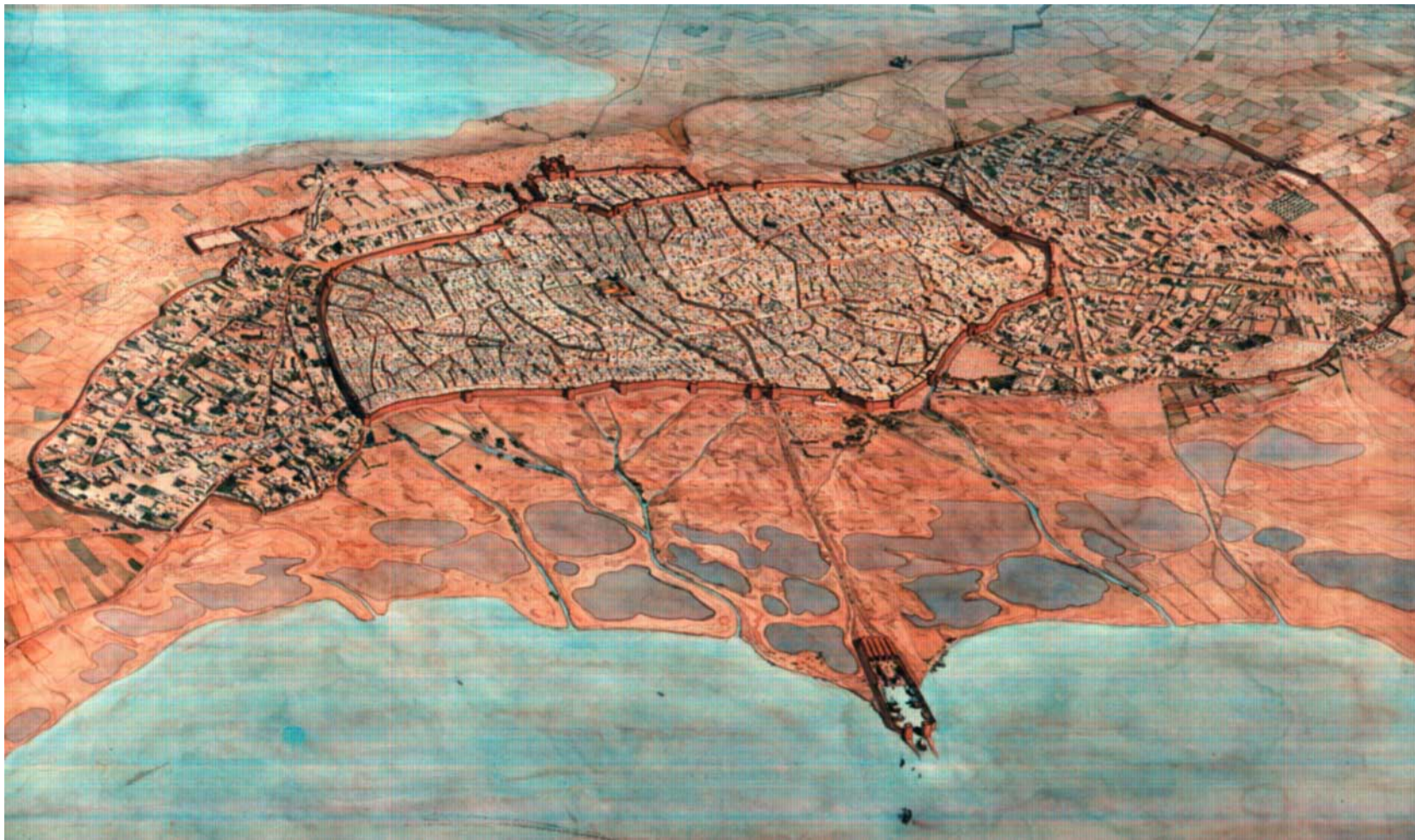
La position retranchée de la ville de Tunis, qui ne fût guère à son avantage durant l'Antiquité, lui donne, après la conquête arabe une position défensive et stratégique de premier ordre. Tunis hérita des avantages de Carthage sans avoir les inconvénients de sa position, ni trop éloignée de la mer, ni trop exposée aux dangers d'éventuels envahisseurs.

Mais Tunis n'a pas tourné le dos à la Méditerranée, ni a renoncé à l'héritage de Carthage, en tant que puissante cité maritime. Aussitôt la Mosquée créée, la vie à ses alentours organisée, de grands travaux furent entrepris pour la relier à la mer. Un arsenal prend place entre la cité et le lac ainsi un canal fut creusé au niveau de La Goulette où un port «Halq el Oued» permet aux bateaux de prendre le large.

La configuration générale du site, pris entre le lac à l'Est et la lagune à l'Ouest, qui constituent des obstacles naturels que renforcent les collines qui entourent Tunis, détermine le sens Nord - Sud de l'expansion urbaine.

De l'intégration historique à une participation active contemporaine Le quartier franc / Tunis

Tunis au début du XIX^{ème} siècle



De l'intégration historique à une participation active contemporaine Le quartier franc / Tunis

Après la proclamation du Protectorat français en 1881, une forme urbaine importée, le plan en damier, prit sa place à côté de la Médina, produisant une transformation radicale dans le caractère de la ville.

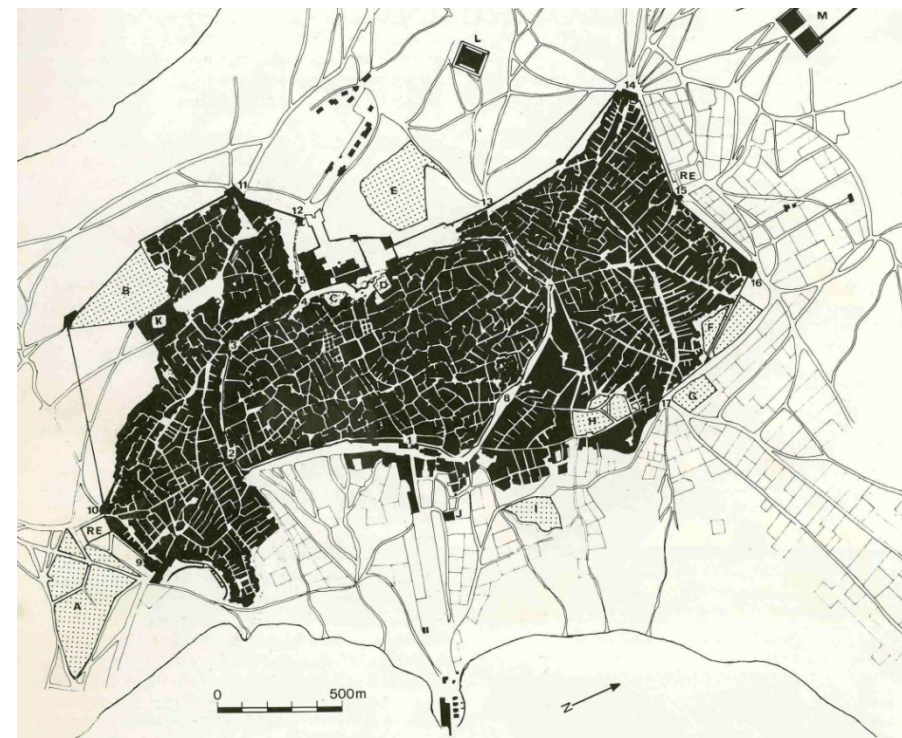


De l'intégration historique à une participation active contemporaine Le quartier franc / Tunis

Toutefois la Médina de Tunis observa un début de réorganisation spatiale et une modification de son fonctionnement depuis deux décennies avant le protectorat. Et ce avec le mouvement réformiste initié par Khair-Eddine sur la même lignée des Tanzimat ottomans.

Tunis a connu un développement urbain extra-muros : le déplacement des Tanneries vers la Sebkhah, en vue de libérer des espaces intra-muros, suivi au milieu du XIX^e siècle d'une ouverture sur d'autres cultures avec l'avènement des nations chrétiennes (10.000 vers 1860), installées dans la cité.

Tunis se préparait depuis le milieu du 19^{ème} siècle à une nouvelle gestion de la ville, conséquence du mouvement réformiste et de l'influence des consuls. Le consul français Léon Roches, avait obtenu du Bey l'autorisation de construire le nouveau consulat en dehors de l'enceinte, son implantation sur la promenade de la Marine fonde la nouvelle ville. La démolition à partir de 1865, des remparts et l'ouverture des portes en 1870 ont remis en cause l'organisation fermée de la ville.



13. La médina de Tunis en 1860.

Portes : 1 Bab Behar.
2 Bab Dzira. 3 Bab Jedid.
4 Bab Mnara. 5 Bab Benat.
6 Bab Souika. 7 Bab Carthage.
8 Bab Aleoua. 9 Bab el Fella.
10 Bab el Gorjani. 11 Bab Sidi Kassem.
12 Bab Sidi Abdallah. 13 Bab el Allouj.
14 Bab el Akwas. 15 Bab Saadoun.
16 Bab Sidi Abdessalam.
17 Bab el Assel.
18 Bab el Khadra.

Cimetières : A. el Jellaz.
B. el Gorjani. C. Aziza Othmana.
D. Sidi bou Selsa. E. Sidi Hechmi Sakka.
F. Sidi Bsili. G. Sidi Messaoud.
H. Bab el Khadra. I. Juif.
J. Chrétien.

Casernes : K. Saussier.
L. Fortin de la Rabta.
M. Fortin d'artillerie.
RE. Réservoir d'eau.

Source : plan dressé par Colin en 1860. Document original conservé à la Bibliothèque nationale de Paris.
Réduction et interprétation du document original au 1/5 000.

1860

De l'intégration historique à une participation active contemporaine Le quartier franc / Tunis

En plus de la construction par les ministres et certains dignitaires de leur palais selon de nouveau modèle importé. Le palais de H'ssouna Ben Ayed, rue Sidi Zahmoul contrastait avec l'architecture traditionnelle du quartier par des importantes proportions et la nouveauté du style inspiré des constructions italiennes. Ce palais introduit un nouveau style occidental avec une grande façade précédée d'un jardin planté de palmiers. Au rez-de-chaussée une rangée d'arcades correspondantes à de grandes portes dont celle du milieu ouvre sur un grand hall rectangulaire menant à l'étage par un escalier d'honneur en marbre qui dessert les appartements de l'étage. Cette arcade est surplombée, à l'étage par l'alignement uniforme des fenêtres à grilles ou encorbellement.



De l'intégration historique à une participation active contemporaine Le quartier franc / Tunis

Le Palais Khair-Eddine, édifié non loin de Dar Lasram, devait combiner une organisation traditionnelle et des innovations d'influence européenne avec « driba » aux murs couverts de faïences et aux voûtes sculptées de plâtre précédée par une porte arquée encadrée de kadhel et grés coquillé (harsh) ainsi qu'une façade ouvrant sur une place dégagée avec de larges fenêtres et un intérieur composé de grandes salles avec un décor italianisant de moulures rehaussées à la feuille d'or.

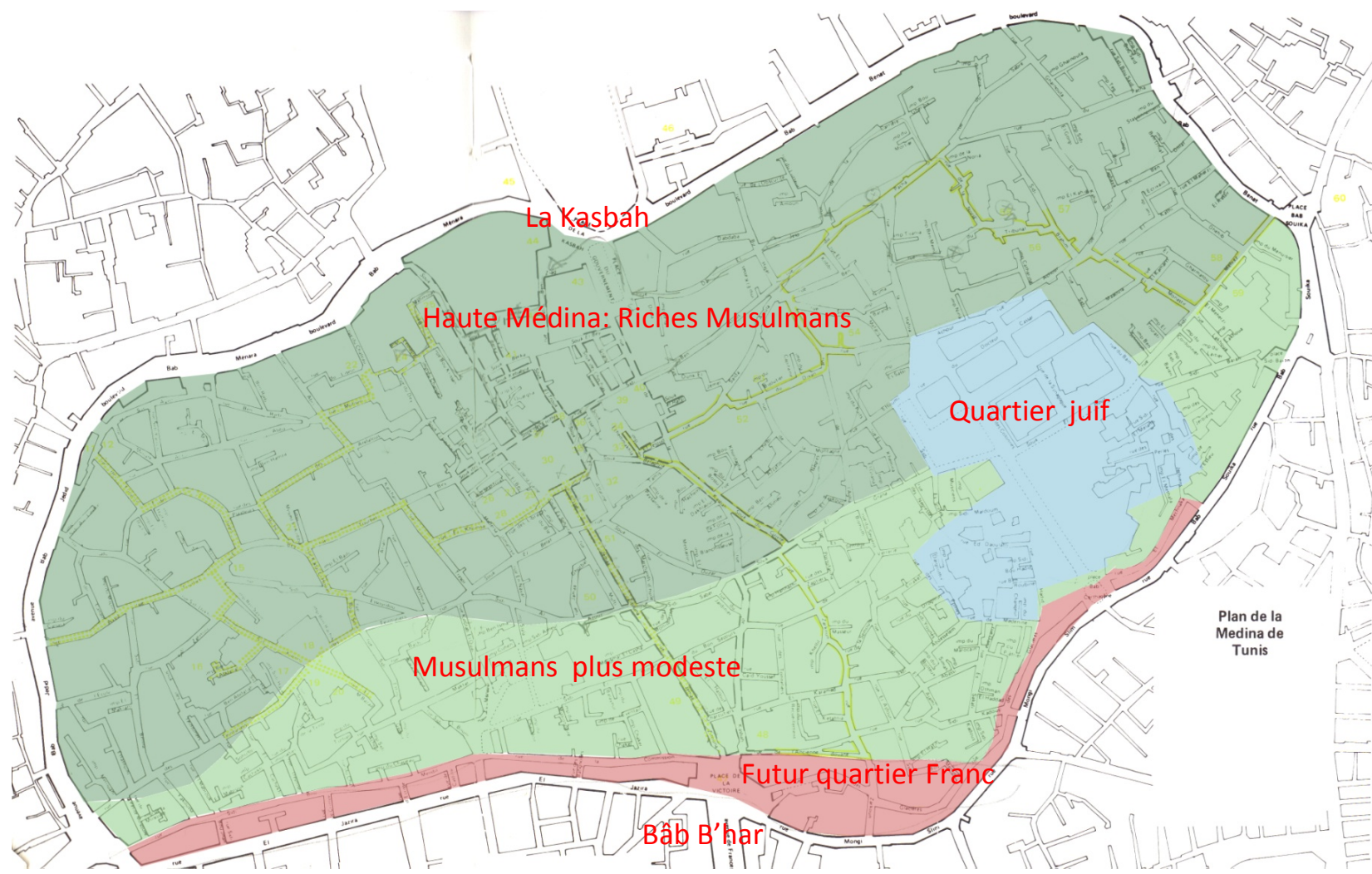


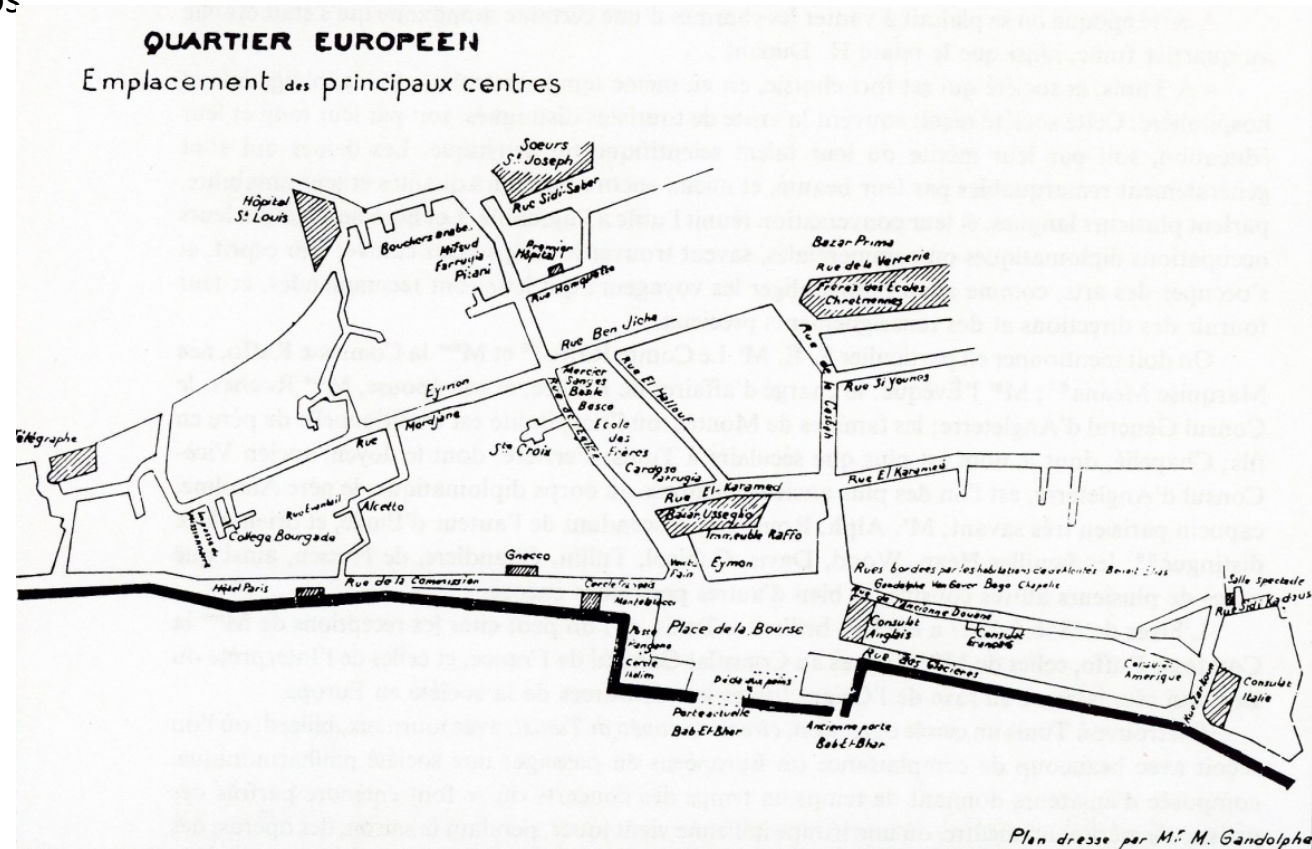
De l'intégration historique à une participation active contemporaine Le quartier franc / Tunis

D'autres palais de facture occidentale ont vu le jour tel que palais Khaznadar, palais Sahâb Et-Tabâa



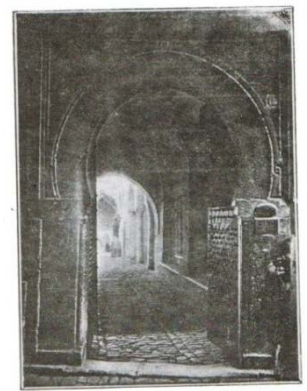
De l'intégration historique à une participation active contemporaine Le quartier franc / Tunis



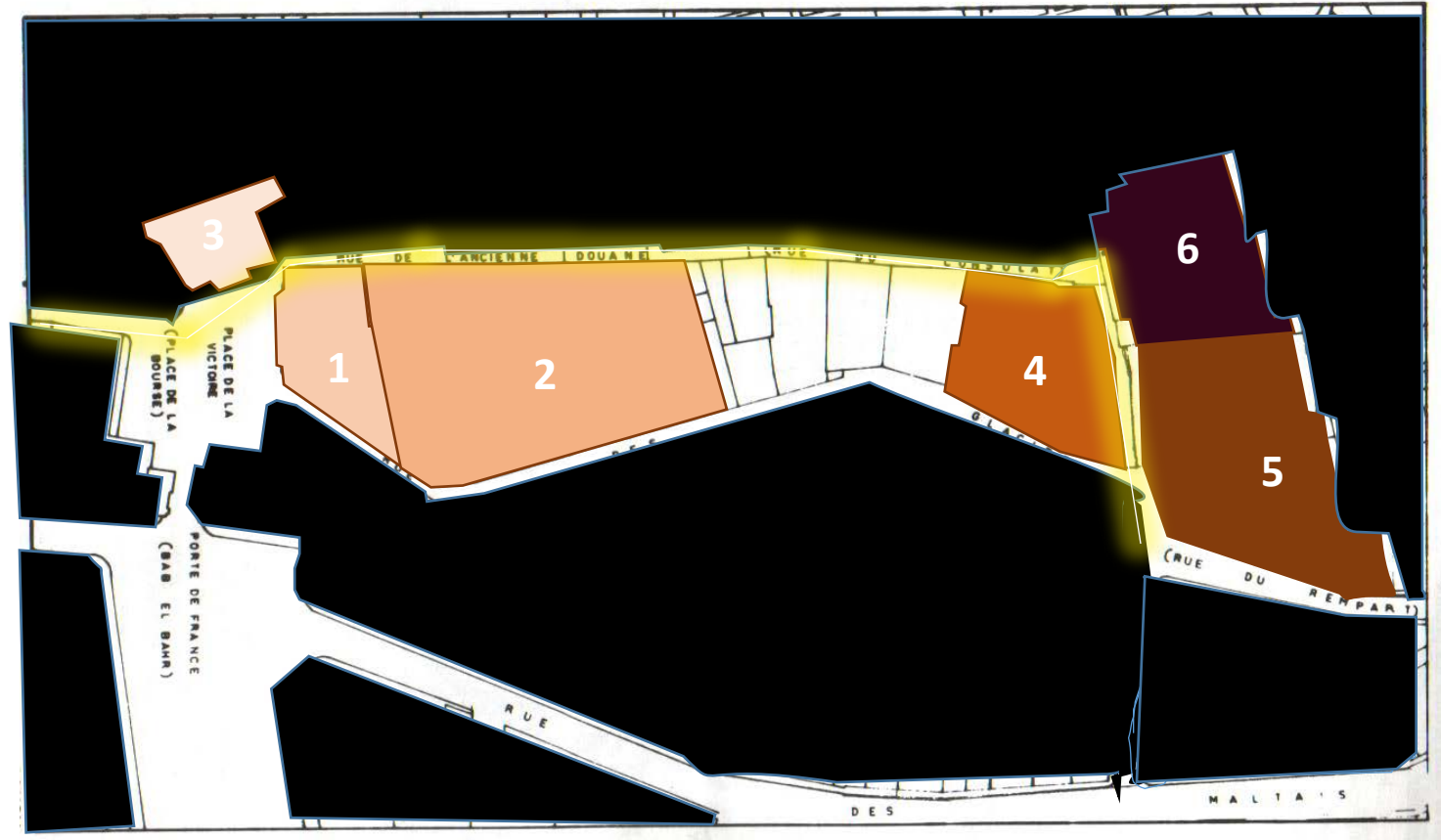


De l'intégration historique à une participation active contemporaine Le quartier franc / Tunis





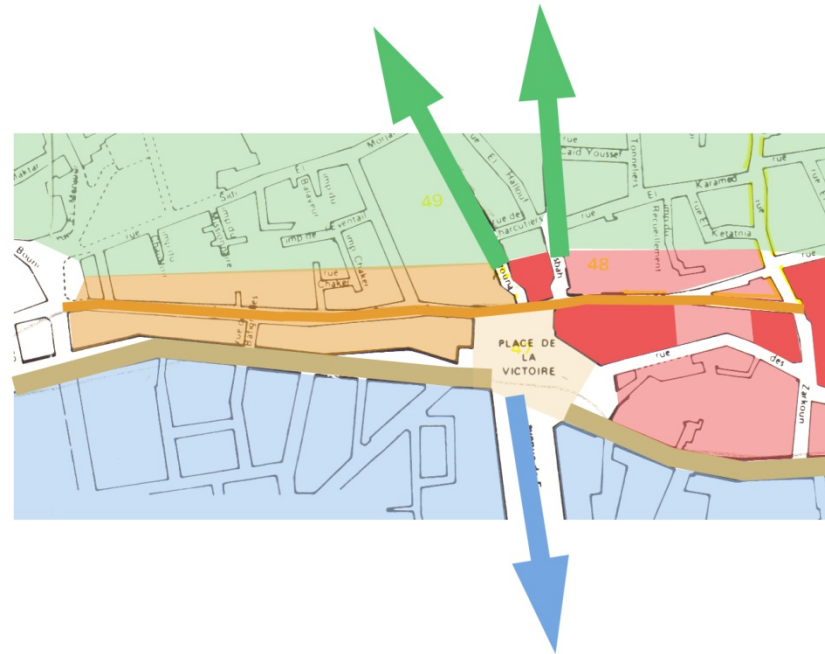
2b. — Entrée de l'ancien Fondouk des Français (d'après P. Grandchamp)



- | | |
|---------------------------|--|
| 1- CONSULAT D'ANGLETERRE. | 4- CONSULAT D'ALLEMAGNE – CONSULAT DES ÉTATS-UNIS. |
| 2- FONDOUT DES FRANÇAIS. | 5- CONSULAT D'ITALIE. |
| 3- CONSULAT DE SUÈDE. | 6- CONSULAT DE HOLLANDE. |

De l'intégration historique à une participation active contemporaine Le quartier franc / Tunis

Situation stratégique



De l'intégration historique à une participation active contemporaine Le quartier franc / Tunis

On note que les transformations les plus importantes se situent dans l'architecture, avec des immeubles à étages dont les façades ouvrent sur la rue avec des fenêtres : le consulat d'Angleterre, le consulat de la Suède qui s'édifient autour de la place de la Bourse.



Place de la Bourse



De l'intégration historique à une participation active contemporaine Le quartier franc / Tunis

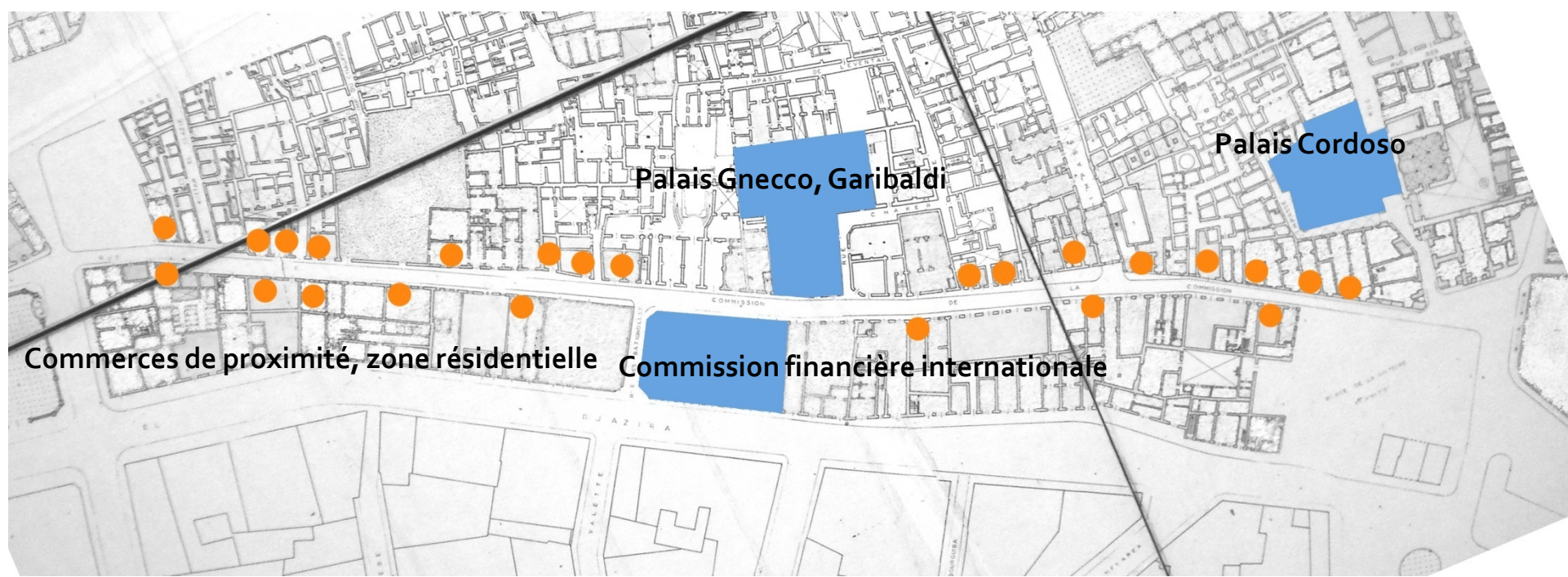
Tunis se préparait depuis le milieu du 19^{ème} siècle à une nouvelle gestion de la ville, conséquence du mouvement réformiste et de l'influence des consuls.

Le consul français Léon Roches, avait obtenu du Bey l'autorisation de construire le nouveau consulat en dehors de l'enceinte, son implantation sur la promenade de la Marine fonde la nouvelle ville. La démolition à partir de 1860, des remparts et l'ouverture des portes en 1870 ont remis en cause l'organisation fermée de la ville.



De l'intégration historique à une participation active contemporaine Le quartier franc / Tunis

Activités diversifiées



De l'intégration historique à une participation active contemporaine Le quartier franc / Tunis

Les commerçants les plus riches (Génois et Marseillais) étaient parmi les premiers à quitter les fondouks pour aller s'installer dans des habitations indépendantes, plus vastes et mieux adaptées à leurs nouveaux modes de vie.

Il en résulte sans doute une grande évolution de l'ancien quartier franc avec un renouvellement de son aspect tant extérieur qu'intérieur.



De l'intégration historique à une participation active contemporaine Le quartier franc / Tunis



De l'intégration historique à une participation active contemporaine Le quartier franc / Tunis



Les Européens s'établissaient de préférence aux alentours de Bâb B'har, au débouché des rues de la Kasbah, de l'Eglise, des Remparts, de la Commission et en bordure de la Promenade de la Marine. Tunis connut un essor dans la construction, des maisons de facture occidentale s'érigeaient en contraste avec les maisons traditionnelles autour de la place de la Bourse et des terrains vagues gagnés sur les marécages au voisinage du nouveau Consulat de France.

De l'intégration historique à une participation active contemporaine Le quartier franc / Tunis

Une mondanité s'était établie au quartier franc, des réceptions sont souvent données à l'occasion de l'arrivée de visiteurs distingués. Le quartier abritait un cercle européen, avec journaux, billard, destiné à la réception des européens en passage. On y donnait des spectacles : pièces de théâtre, concerts, opéras..., comme il refermait une bibliothèque où l'on trouve une collection de manuscrits arabes.

Les Consulats commencèrent à élire domicile dans la ville nouvelle à l'instar du Consulat Français excepté celui de La Grande Bretagne qui n'a quitté le quartier que ces dernières années. Des familles siciliennes et maltaises de modestes conditions investirent les lieux, remplacées, depuis l'indépendance, par des locataires tunisiens. D'autres transformations s'opérèrent dans le quartier et dans la ville.



Fondouk des Hollandais



De l'intégration historique à une participation active contemporaine Le quartier franc / Tunis



Foundouk des Français



De l'intégration historique à une participation active contemporaine Le quartier franc / Tunis



De l'intégration historique à une participation active contemporaine Le quartier franc / Tunis



De l'intégration historique à une participation active contemporaine Le quartier franc / Tunis



De l'intégration historique à une participation active contemporaine Le quartier franc / Tunis

Des réalisations:



De l'intégration historique à une participation active contemporaine Le quartier franc / Tunis



De l'intégration historique à une participation active contemporaine Le quartier franc / Tunis





De l'intégration historique à une participation active contemporaine Le quartier franc / Tunis

Merci de votre attention