

▪ Rencontre annuelle • Sous-comité méditerranéen • ICOMOS CIVVIH • Tunis • 27-28 avril 2017

▪ **Quel rôle pour les centres anciens ? Quel rôle pour les jeunes ?**

▪ **DES ETUDIANTS D'ARCHITECTURE ELABORENT DE NOUVELLES VISIONS POUR PALMYRE**

▪ **Students in Architecture define new visions for Palmyra**

▪ **Groupe de travail de l'ICOMOS pour la sauvegarde du patrimoine culturel en Syrie et en Irak**

Samir Abdulac



ICOMOS
international council on monuments and sites

تدمر 12-30 مظاهرة داخل معبد بل. flv.

BLACK1910ful



S'abonner

1 328 vidéos



0:02

0:04 / 0:28

J'aime



+ Ajouter à

Partager



Publié par BLACK1910ful le 30 déc. 2011

<https://www.facebook.com/palmyra.coordination>

UNESCO sounds alarm about illi Syria archeology digs

BY LOUIS CHARBONNEAU

UNITED NATIONS | Mon Dec 16, 2013 11:00pm IST

0 COMMENTS | Tweet



Link this



Share this



Email



Print



Demonstrators protest against Syria's President Bashar al-Assad after Friday prayers in the ancient city of Palmyra, the heart of the Syrian desert November 18, 2011.

CREDIT: REUTERS/HANDOUT/FILES

496 vues



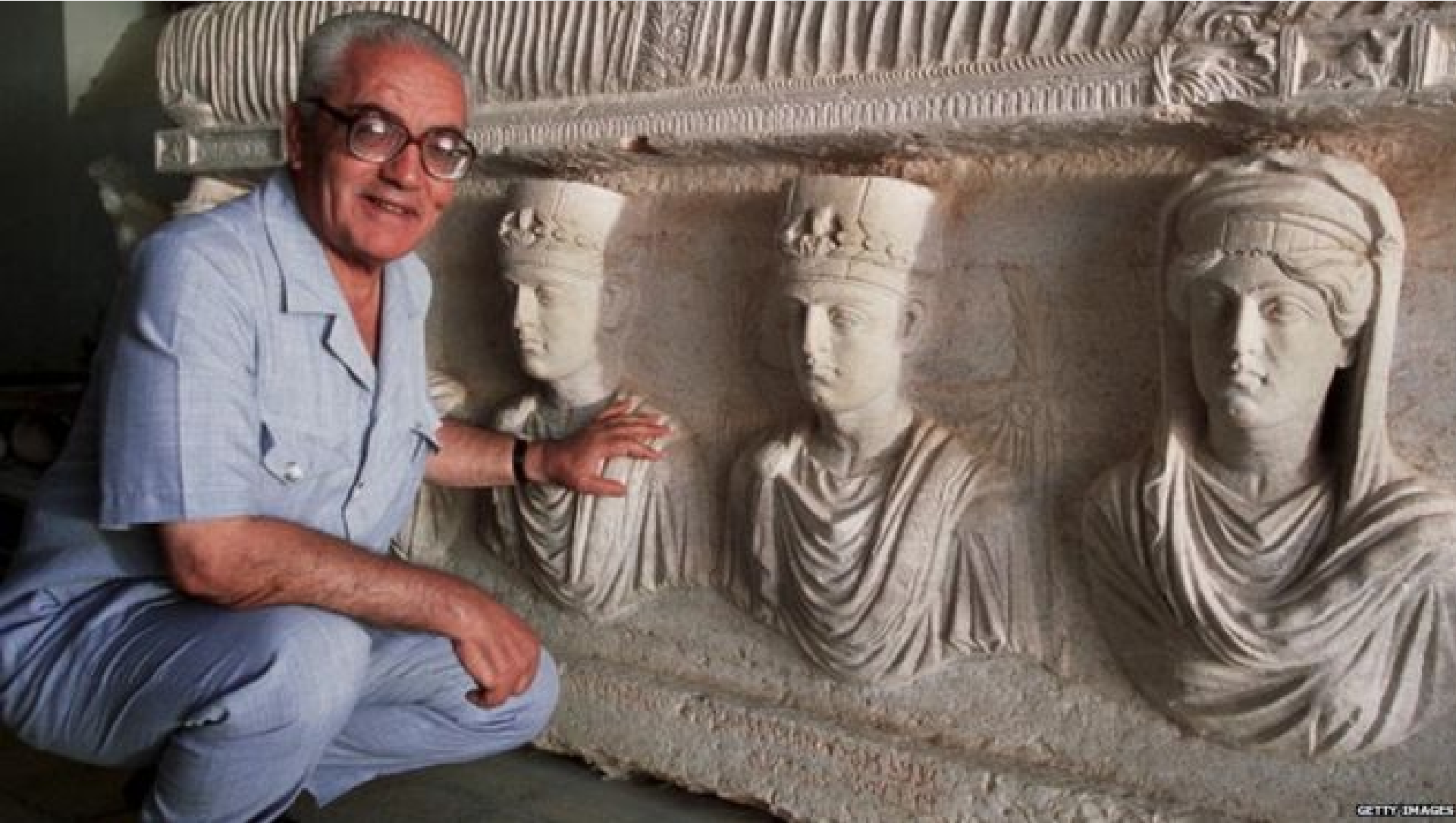
18 aiment, 0 n'aiment pas



© www.apsa2011.com







GETTY IMAGES

BRIGADE 530 BASE

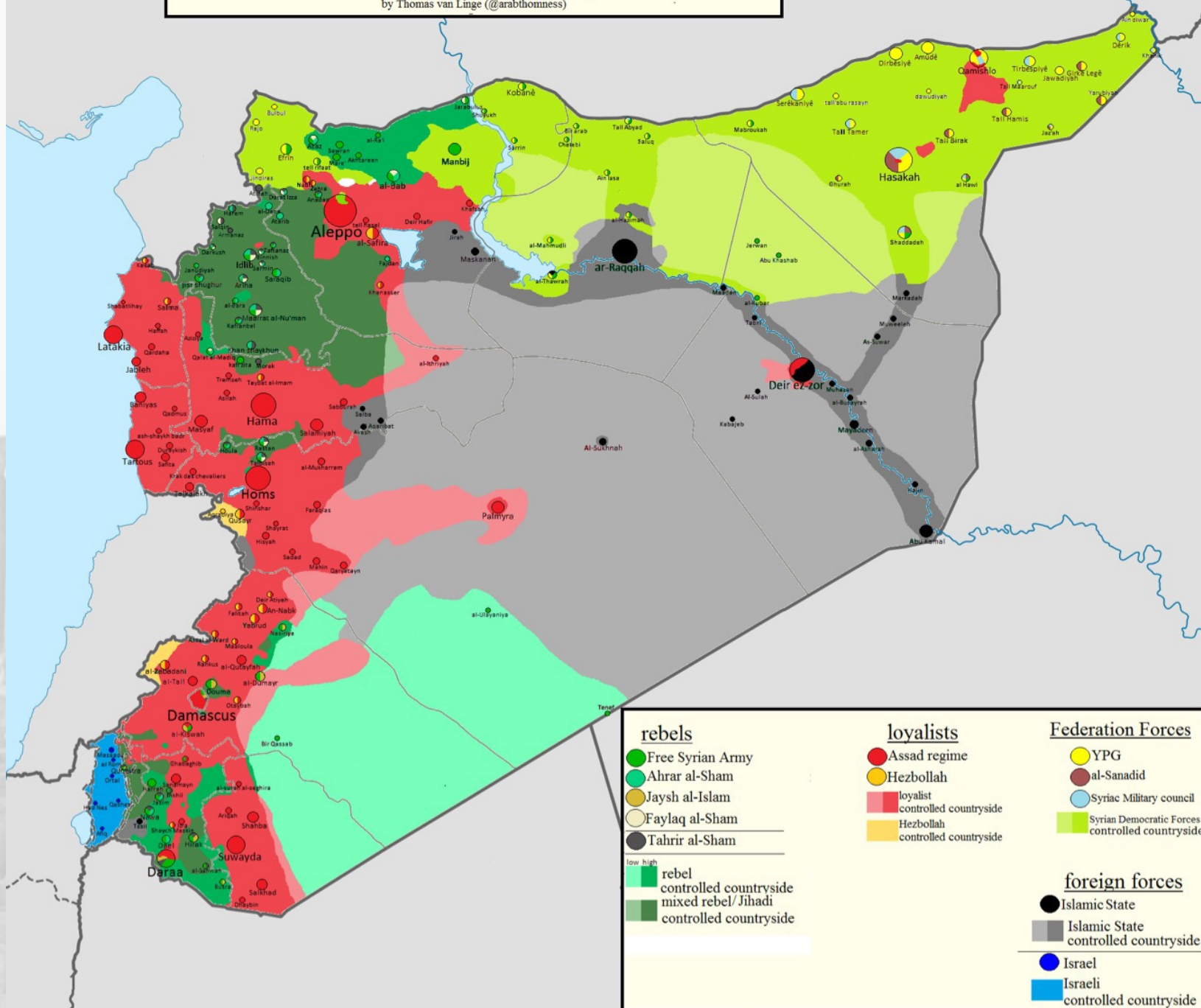


OPERATIONAL MAP OF PALMYRA CITY AND SURROUNDING AREA

the situation in Syria

by Thomas van Linge (@arabthomness)

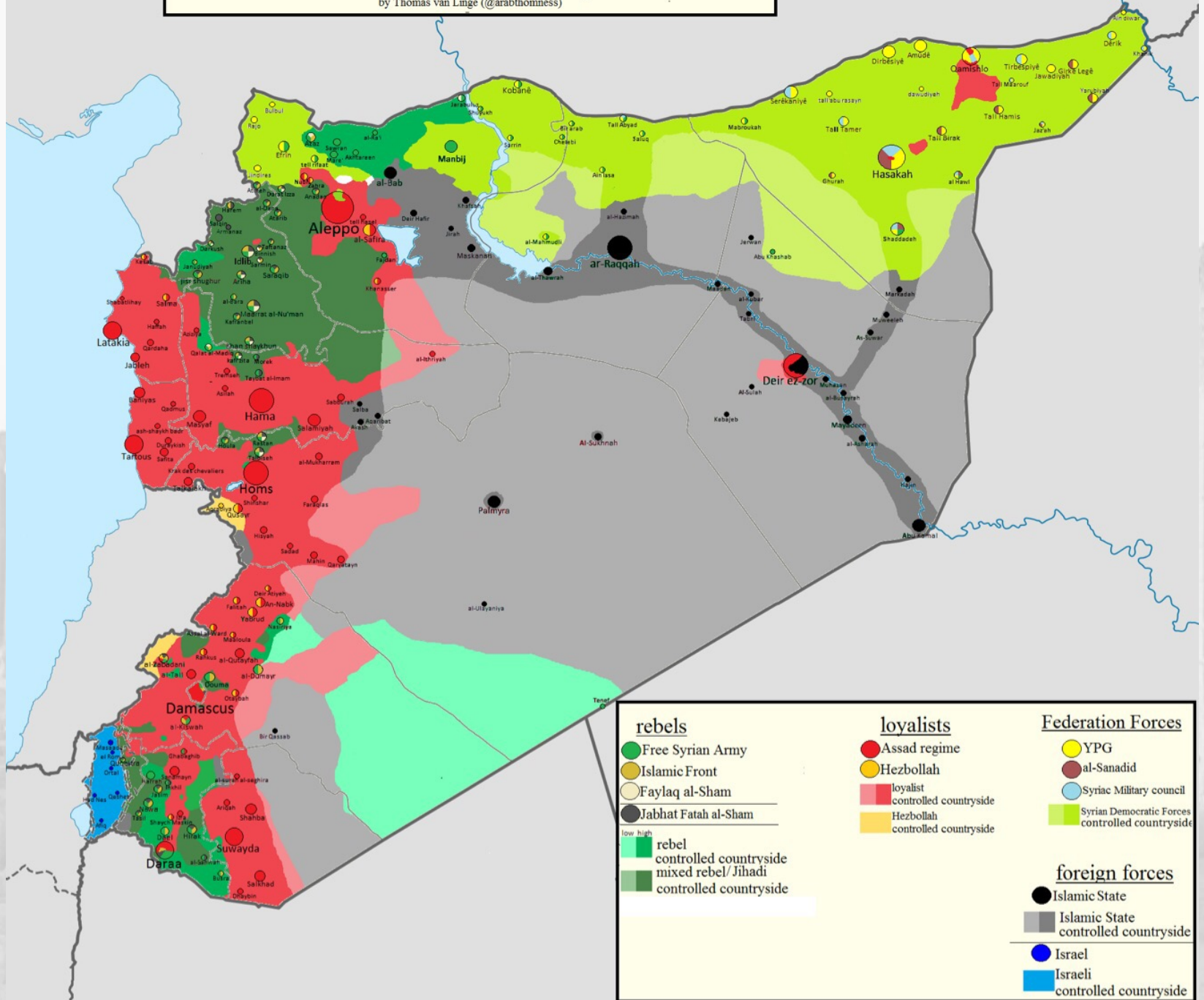
23-04-2017



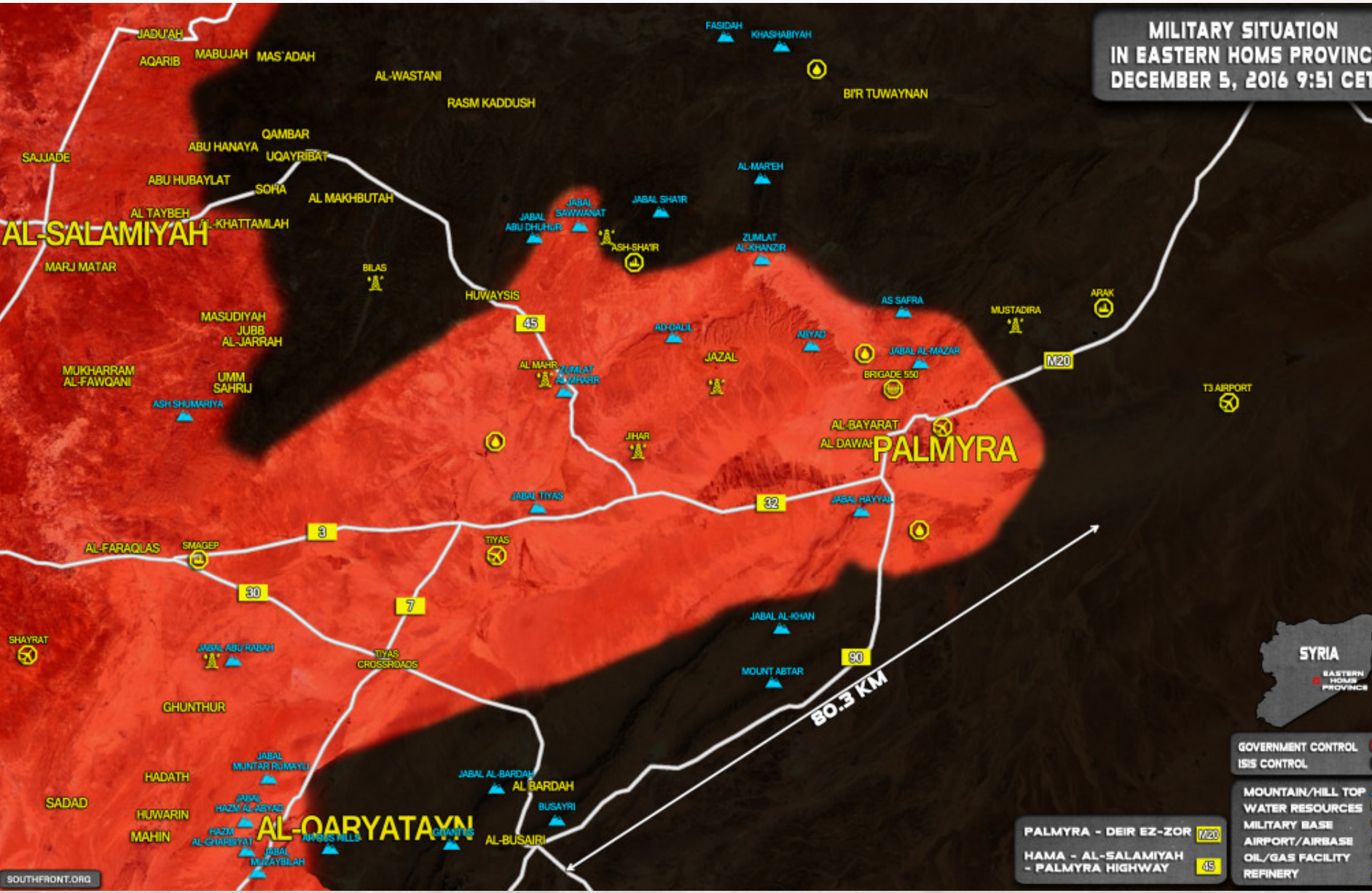
the situation in Syria

by Thomas van Linge (@arabthomness)

08-01-2017



**MILITARY SITUATION
IN EASTERN HOMS PROVINCE
DECEMBER 5, 2016 9:51 CET**



GOVERNMENT CONTROL (Red)

ISIS CONTROL (Black)

MOUNTAIN/HILL TOP (Blue triangle)

WATER RESOURCES (Blue circle)

MILITARY BASE (Yellow circle with 'A')

AIRPORT/AIRBASE (Yellow circle with airplane)

OIL/GAS FACILITY (Yellow circle with flame)




REFINERY (Yellow circle with 'R')

PALMYRA - DEIR EZ-ZOR (M20)

HAMA - AL-SALAMIYAH - PALMYRA HIGHWAY (45)



Legend :

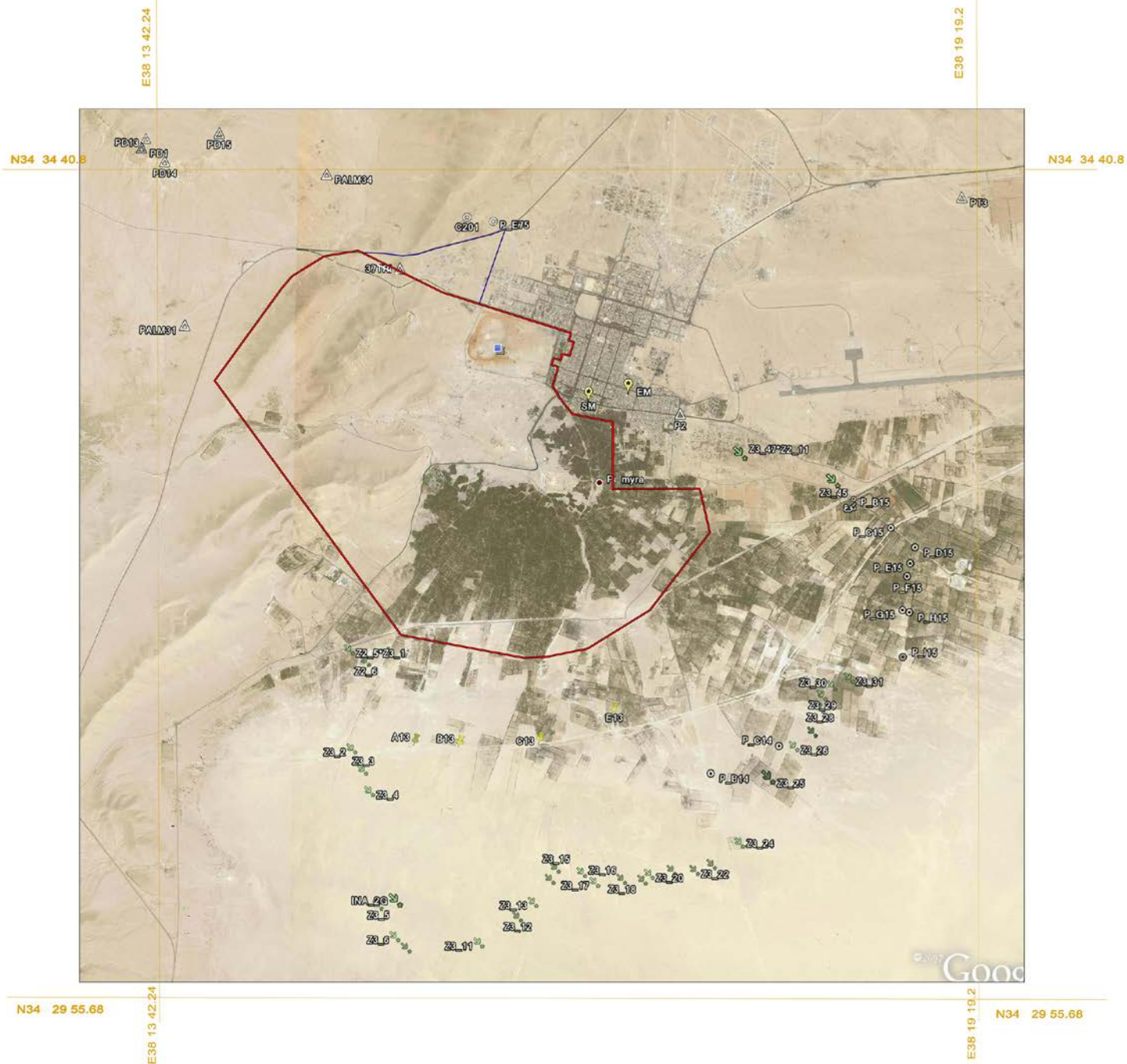
-  Zone 1
-  WHS Bounbary Area 117,68 H
-  Coodrnatrs

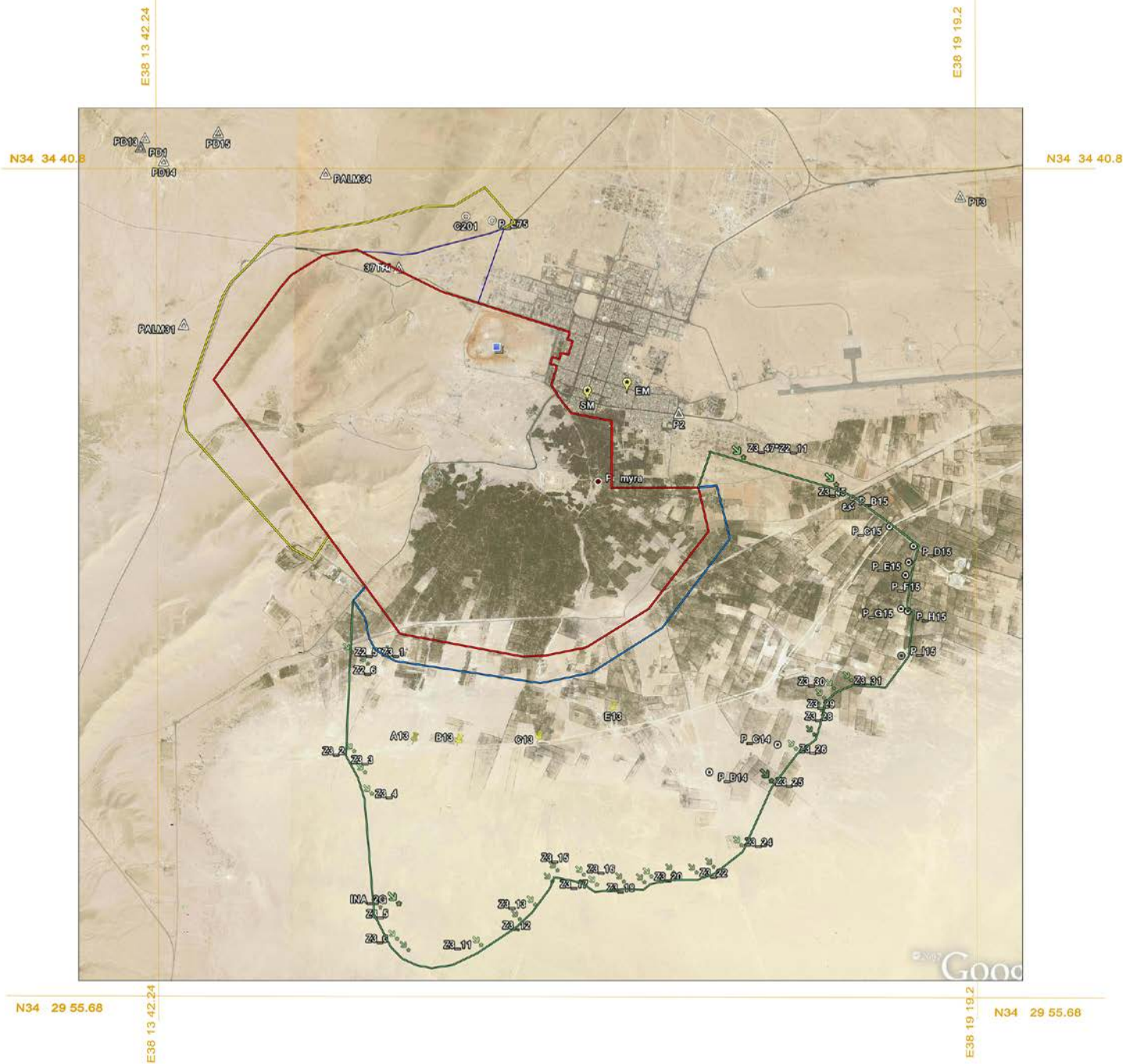


Scale




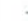


0 m 500 m 1 km

Syrian Arab Republic
Palmyra
Boundaries at 1980



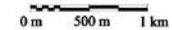


Legend :

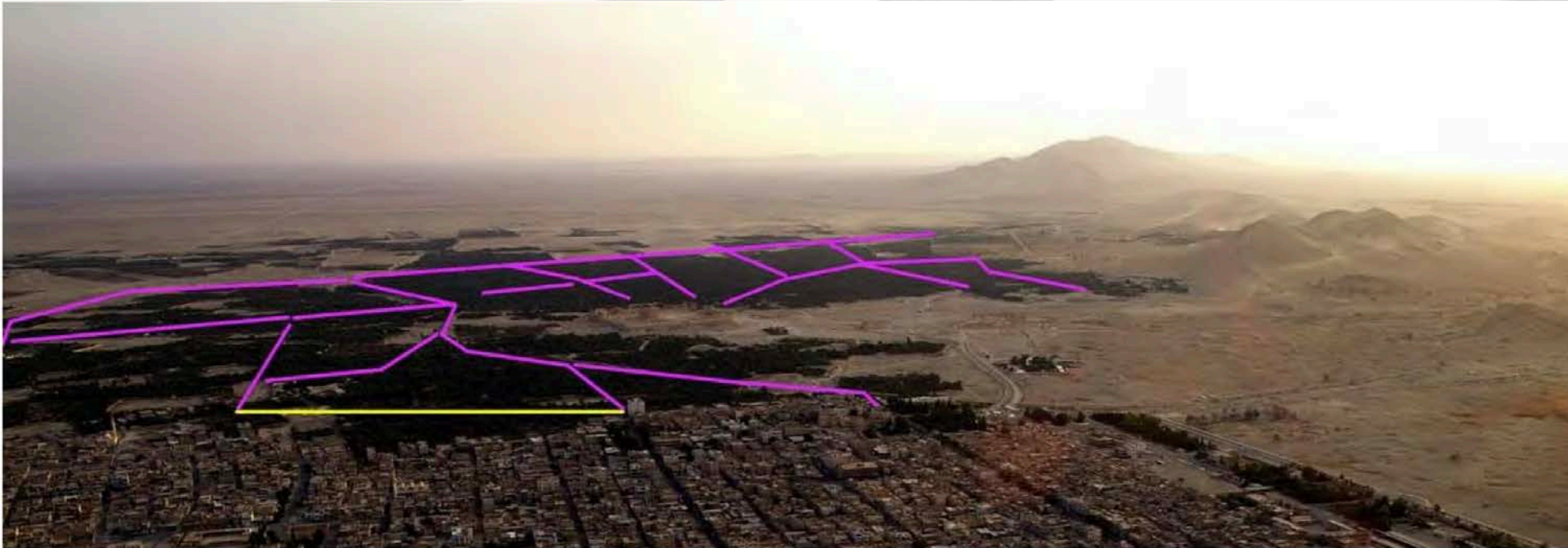
-  Zone 1
WHS Boundary Area 117,68 H
-  Coordinates
-  Zone 2
Area 41,08 H
-  Zone 3
Area 92,3,8 H
-  Zone 4
Area 45,8 H
-  Zone 5
Area 42 H



Scale



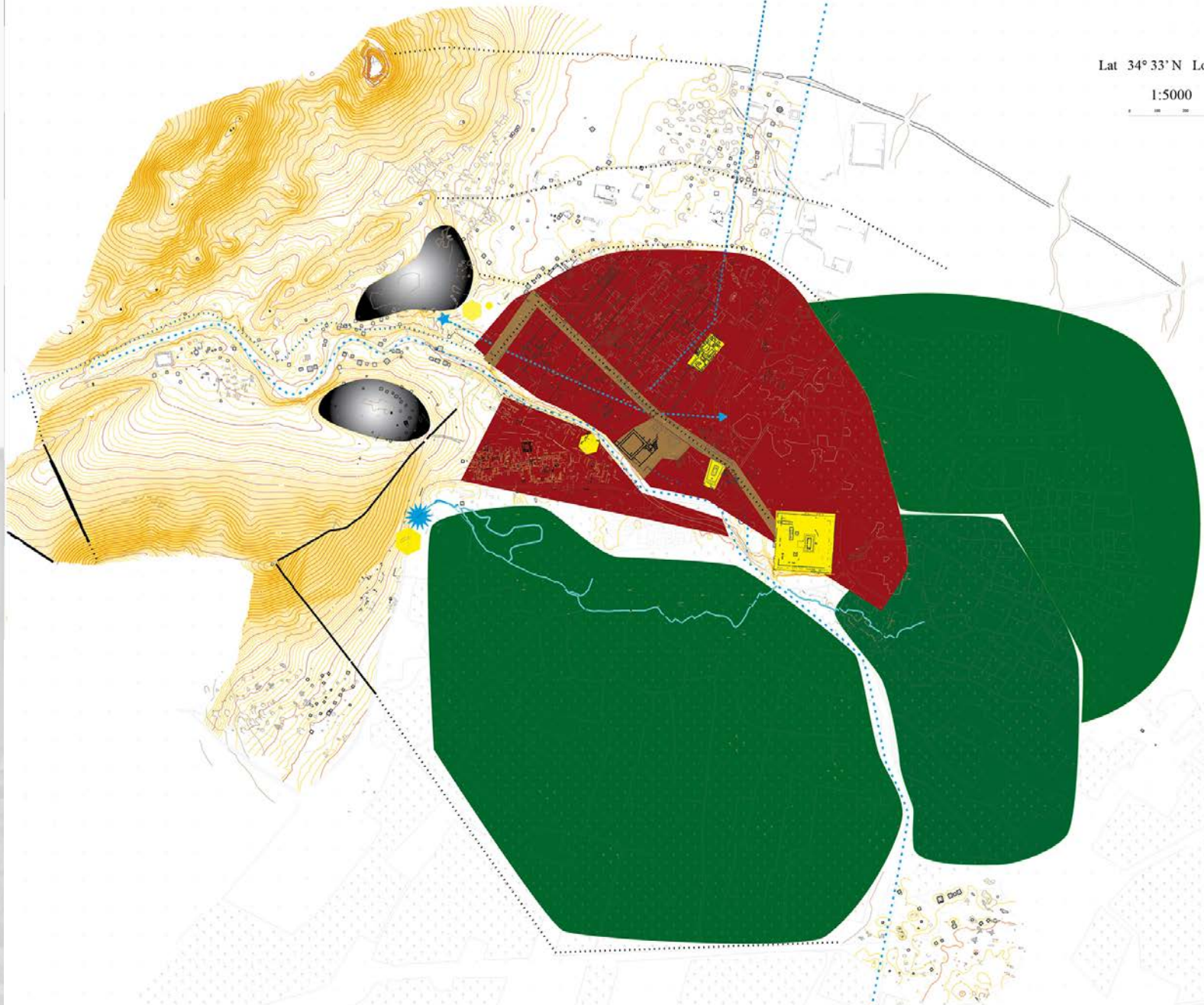
Syrian Arab Republic
Present Boundries
Decree no. 3/A/2008



Palmyre

Lat 34° 33' N Lon 38

1:5000



تدمر - PALMYRE
SANCTUAIRE DE BEL

0 25 100 200 m





مسجد خالد ابن الوليد (الصناعة)

Palmyre
تدمر

مضمار
سياق المهن

Tadmor Palmyra Prison
صور سجن تدمر

شارع الجمهورية

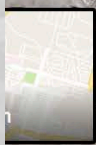
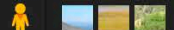
Hotel Heliopolis

of Bel-Shamin

apylon



3D









تنسيقية الثورة
في مدينة تدمر





RUPTLY

RUPTLY



RUPTLY







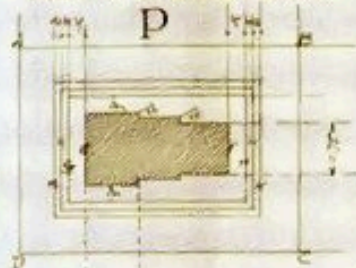




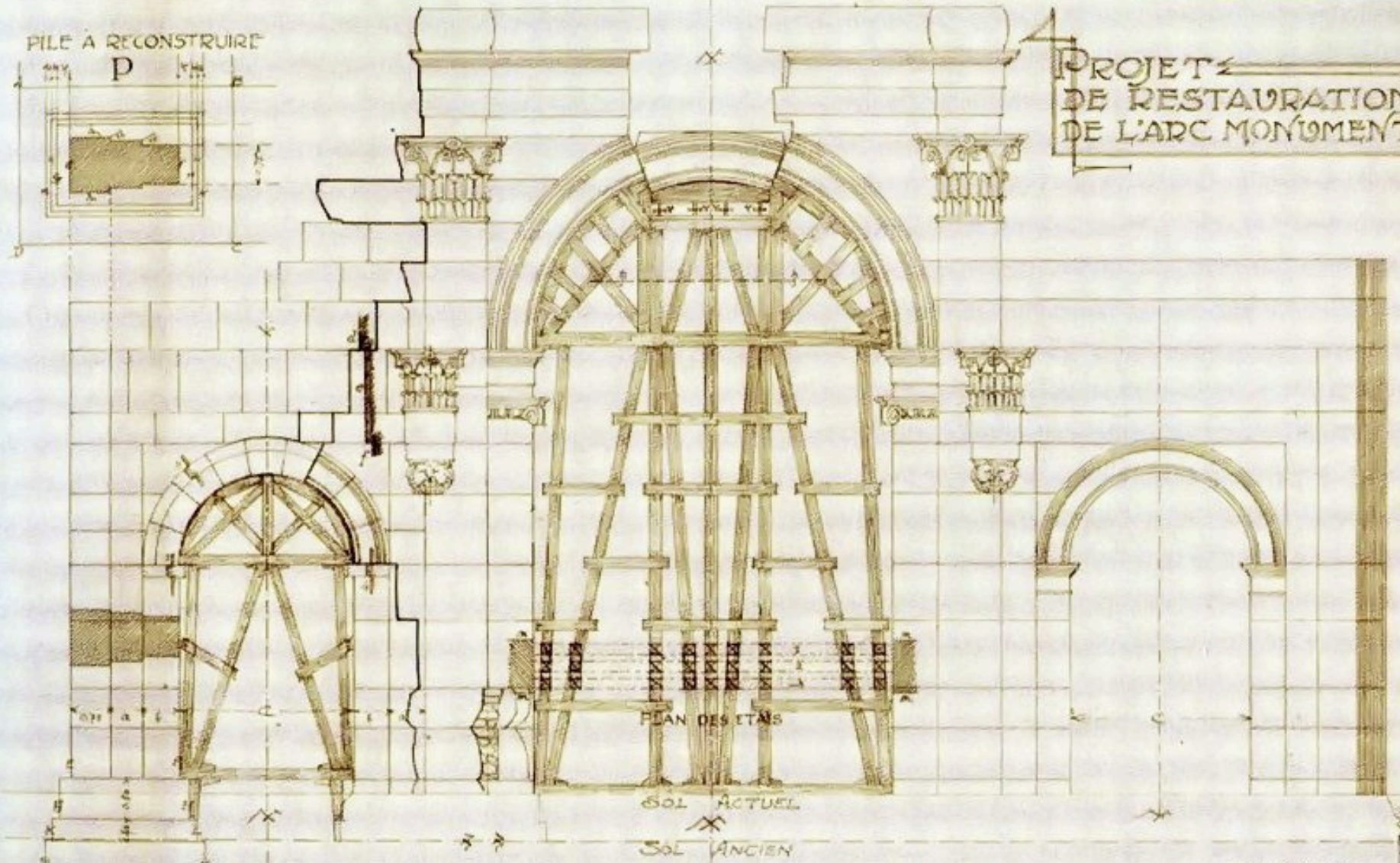
ETAT DE SYRIE
RUINES DE PALMYRE

PLANCHE II

PILE A RECONSTRUIRE



PROJET
DE RESTAURATION
DE L'ARC MONUMENTAL



PLAN DES ETIS

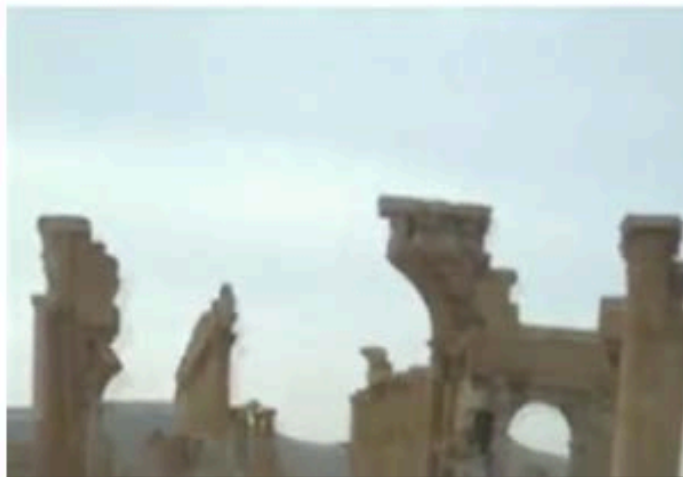
SOL ACTUEL

SOL ANCIEN

ECHELLE : 2 cent par mètre = $\frac{1}{50}$

Paris 20 Avril 1925

Stalder





CELEBRATE AND PRESERVE THE CULTURAL HERITAGE OF SYRIA BY 3D PRINTING THE ARCH OF TRIUMPH





NEW YORK

TRENDING TOPICS NEIGHBORHOODS CITE

NEWS

Syria's destroyed Palmyra Arch will be re-created in New York City this fall

The sculpture will come over from London

BY RACHEL SUGAR · AUG 16, 2016, 5:00P

TWEET SHARE PIN REC



IDA's copy of the Palmyra Arch in London earlier this year | Ron Ellis / Shutterstock.com

Less than a year after ISIS destroyed the original Arch of Palmyra—part of the









WORKSHOP



ورشحة عمل
 تدمر بعد التحرير
 Palmyra after liberation
 Пальмира после освобождения
 Palmyra après libération

رؤية ...
 لإعادة إحياء تدمر :
 - كموقع للتراث الثقافي العالمي
 - كموقع لمتنزه أثري وطبيعي وطني

A Vision to rehabilitate Palmyra
 as a world heritage site
 as an archeological and
 natural "National Park

تبدأ الورشة خلال ١٠ أيام من تاريخ الإعلان
 التسجيل في مكتب د.م. عبيد عركاوي
 (قسم المتحريات)
 بمشاركة طلاب الدراسات العليا جميع السنوات
 المهارات المطلوبة : إتقان الرسم الحر أو برامج الرسم باستخدام
 الحاسوب أو جمع المعلومات والتوثيق. - مدة الورشة : أسبوع

Workshop Description

Participants

Damascus University

Faculty of Architecture – Higher Institute of Regional Planning – Department of Archaeology – Faculty of Tourism

Arab International university.

In cooperation with:

Directorate General of Antiquities and Museums

Union of Engineers- Damascus- Homs

Ministry of Tourism

A number of teachers from the Faculty of Architecture- Albaath University and Master students from Tishreen University.

Workshop Description

It is a voluntary work of more than 200 students to contribute with their academic work as a first phase, and it includes:

1. Providing studies in documenting the city of Palmyra and its monuments and the destruction it has been exposed to.
2. Providing primal studies in the restoration, sustaining and developing process of the site.
3. Providing Planning Studies on all scales.

Workshop Goal

Providing a vision for the restoration and revival of the historical site, in addition to providing a planning vision for the future of the modern city to revive the city and bring back its inhabitants through a comprehensive plan study of the city and its surrounding in the region of Albadiyah which is a region with its own special status among the regions of Syria.

General Supervision

Dr. Abir Arkawi

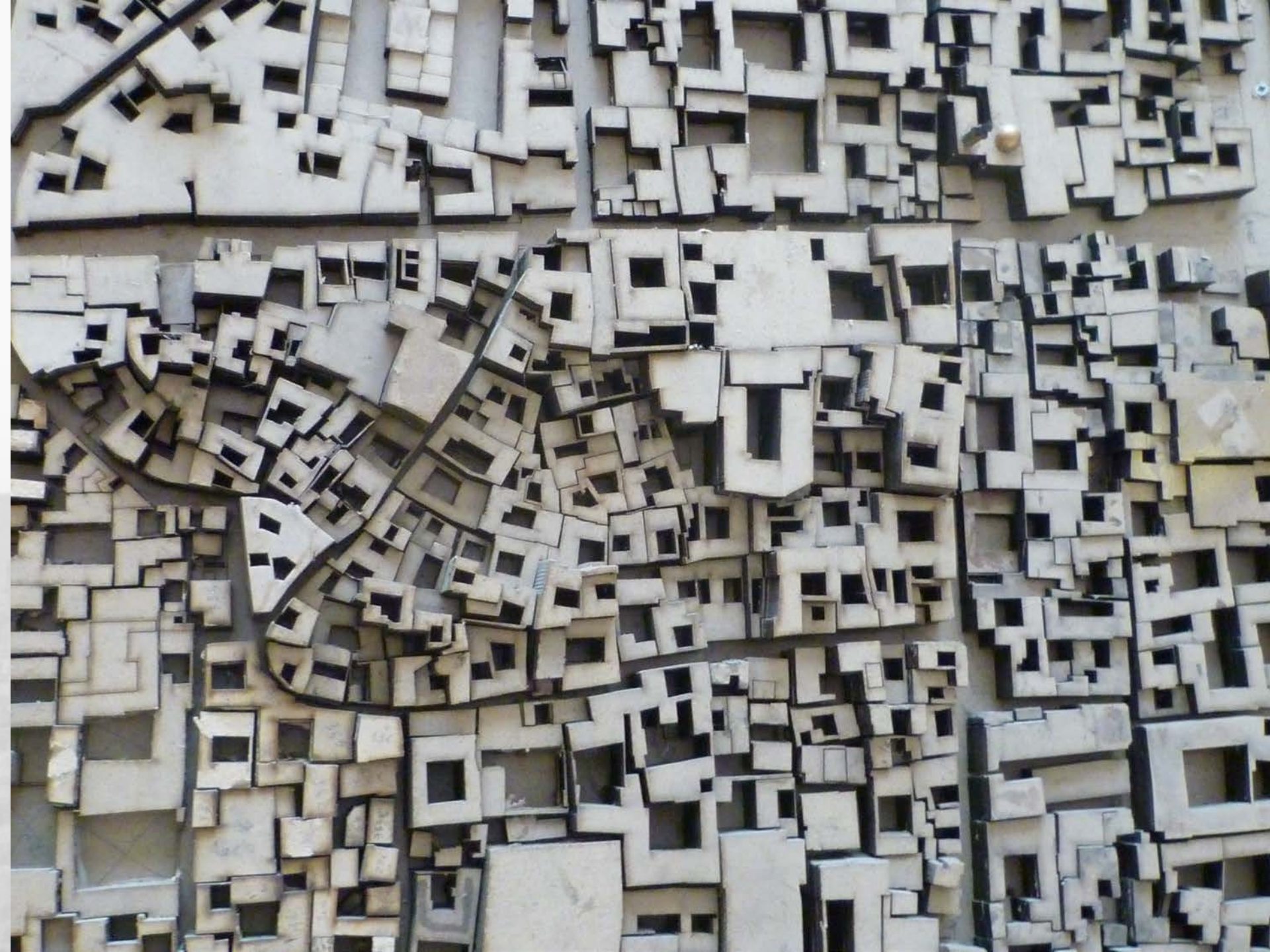














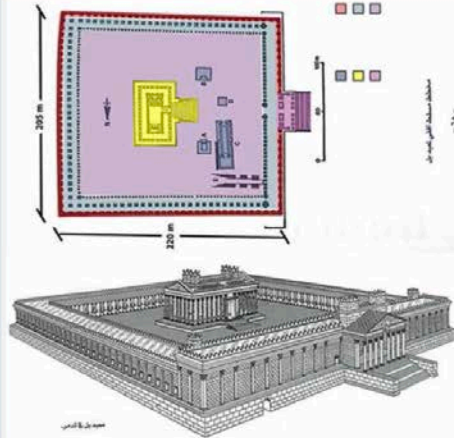


صور من الورشة





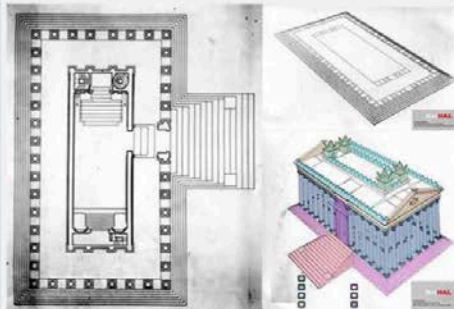
الوصف المعماري :



منظور توضيحي للمعبد تلاحظ ظهور البوابة البرونزية والحرم والسيور واعلاء المنبئات و بوابة التقطع



قسم من السيور الخارجي للمعبد قبل التدمير من قبل داعش في 2015



مسقط ومنظور الحرم

يتألف معبد بل من ساحة رحبية مربعة مغلقة بسور تعلوه الشرايف المسننة (ميرلون). تبلغ أبعادها (220 205 x م) و يتوسطها الحرم (سيلا) ذو الأبراج و هو ماوى صنم الرب الرئيسي و الأرباب التابعين لا يدخله إلا الكهنة. و أمامه المذبح و غرفة المائدة و في داخل الحرم يقوم المحراب (بيت الصنم). بالإضافة إلى البركة المقدسة

يحيط بالساحة رواق محمول على أعمدة ذات تيجان كورنثية , الرواق الغربي منها بصف واحد. أعمدته أكثرها ارتفاعا و اخرها بناء (حوالي منتصف القرن الثاني الميلادي) , و في زاويته الشمالية بقايا درج لولبي كان يؤدي إلى سطح الرواق .

أما الأروقة الثلاثة الأخرى فهي ذات صفتين من الأعمدة و هي أقل ارتفاعا و أقدم بناء (من القرن الأول الميلادي), وفي منتصف الأعمدة حوامل لرفع تماثيل كبار الرجال تخليدا لهم (كهنة و مدنيين)

على يسار الحرم بقايا اساس غرفة المائدة و المذبح و إلى اليمين بقايا البركة المقدسة

ويمكن مشاهدة بقايا من معبد العهد الهيلنستي في بعض الأسوار داخل الباحة الشرقية قبل التدمير من قبل داعش

الحرم :

يمتد الحرم عرضانيا بدلا من امتداده طولانيا على محور البوابة ,ونلاحظ بوابته في مقدمة الرواق, ويتم الدخول إليه من الناحية الغربية. زخارفها الخلابة تيشر بزخارف هياكل بعلبك التي قامت بعدها بقرن من الزمن, كما تذكرنا ضخامتها ببوابات المعابد المصرية, و كان الحرم يقوم أصلا فوق مصطبة مدرجة و عندما وسعت الساحة ,استبدل بإساس غير مدرج , و تشير كتابة التأسيس على قاعدة تمثال (معروضة في القاعة الأولى في متحف تدمر) إلى أن عمارة المعبد قد بدأت من الحرم , هذه ترجمتها عن التدمرية:

«في شهر تشرين عام 357 هذا تمثال لشمس بن تيبول بن شكيبيل من بني قسارا (كمرا), الذي قرب هيكل الأرباب بل و يرحيبول و عجلبيلول و مقدساته يوم السادس من نيسان عام 343, أقامه أولاده تكريما له».

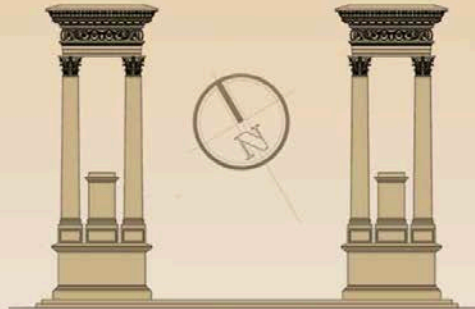
ومن هنا نعرف أن تاريخ التأسيس هو 6 نيسان عام 343 سلوقي , إذا إن التاريخ التدمري يبدأ مع التاريخ السلوقي (عام 312) ق.م



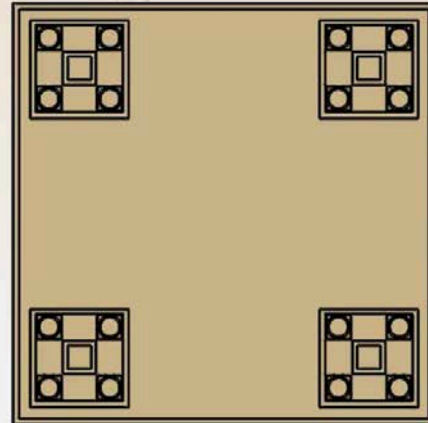
المترايبيل (المصلبة) :



منظر يوضح الترايبيل كما جاءت في المصدر بواسطة الرسم اليدوي في عام 1751



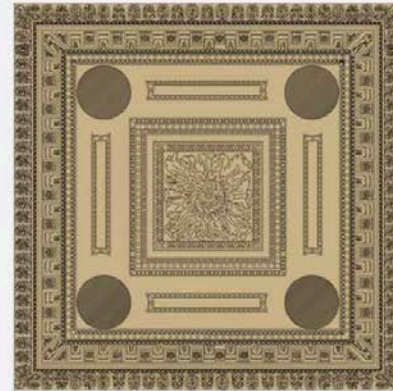
الواجهة الامامية



موقع الاعمدة الستة عشر على القاعدة



الزخارف في واجهة الترايبيل



الزخارف في سقف الترايبيل



منظر يوضح الترايبيل في عام 2007



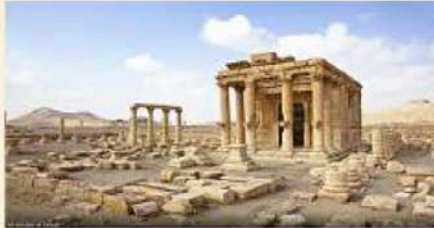
لم تتعرض الترايبيل إلى أذى في أحداث 2016



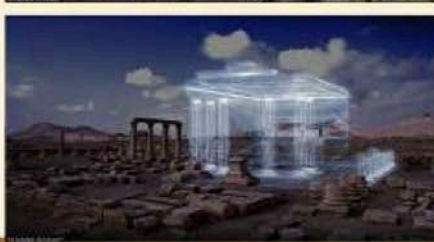
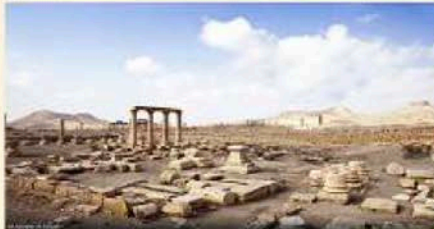
محور التوثيق

الإستراتيجيات التوثيقية

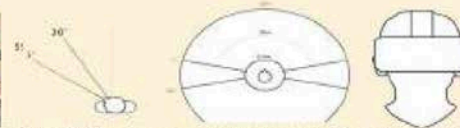
إعداد هذه الوثيقة على الإستراتيجيات التوثيقية من أجل إعادة ترميم المجموع والتأكد من سلامة الوثيقة وتاريخها وتاريخها لتكون مرجعاً للزيارة الدولية من أجل دراسة الحاضر لتعلمه التوثيقية



مجموعة صور توضح الرؤية بعد تطوير المعالجة الحاسية والأمانة (استخدام طريقة المونتاج) لشل من تعديل بل و تعديل وتعظيم



الترميم الافتراضي



هذه التقنية تعتمد بشكل أساسي على الحواسيب ومدى قدرة الإنسان على التعامل معها وهذا يعتمد على مجموعة العناصر التوثيقية وتاريخها وتاريخها لتكون مرجعاً للزيارة الدولية من أجل دراسة الحاضر لتعلمه التوثيقية

مستوى السرد

المراجع والمصادر

شبكة المندحة المعمارية - معالجة عيسى - DGAM
 Palmyra after Isis - a visual guide
 World news - The Guardian
 دكتور محمد و أمين محمد و دكتور محمد و دكتور محمد

مجموعة الترميم

اسماء الطليم - محمد ناصر التوري - دافيد عبد علي
 محمد طاري الميرزا محمد - خالد المصري
 الإشراف: دكتور محمد و دكتور محمد و دكتور محمد و دكتور محمد

رؤى في الترميم



تدمر - قوس النصر بعد تدميره من قبل الإرهابيين - اللقطة -3



تدمر - قوس النصر - مقترح لرسمه على لوح زجاجي بشكل كتلة أقل شفافية لإظهار الجزء المفقود منه (بقاء الركाम) - اللقطة - 3



تدمر - قوس النصر إظهار الجزء المفقود من القوس (بقاء الركاب) - اللقطة 3-



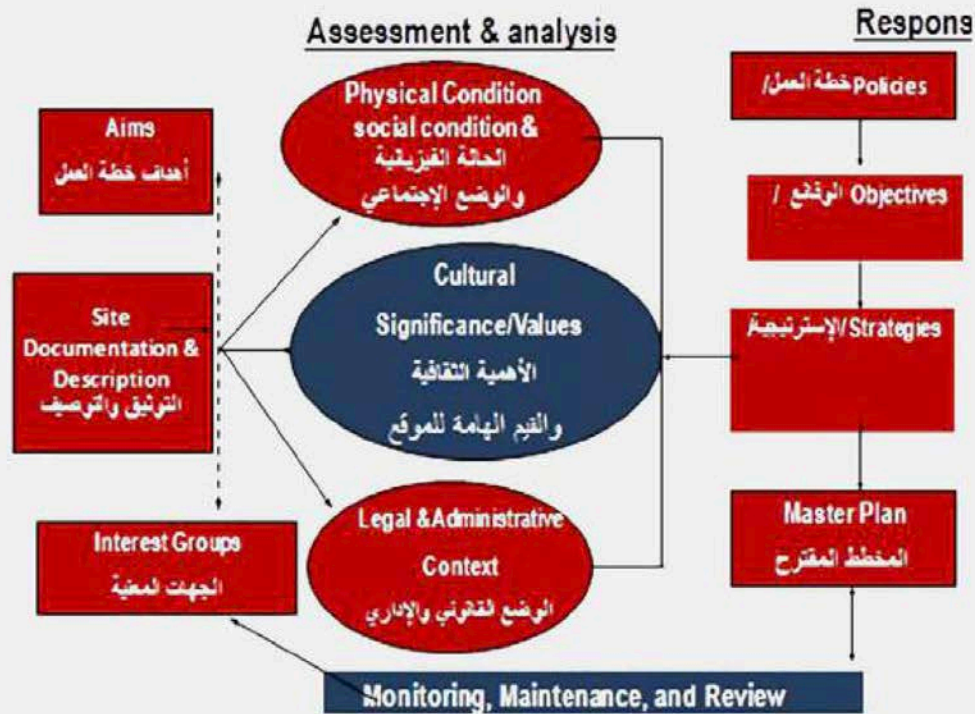
تدمر - قوس النصر - مقترح لرسمه على لوح زجاجي - اللقطة - 3



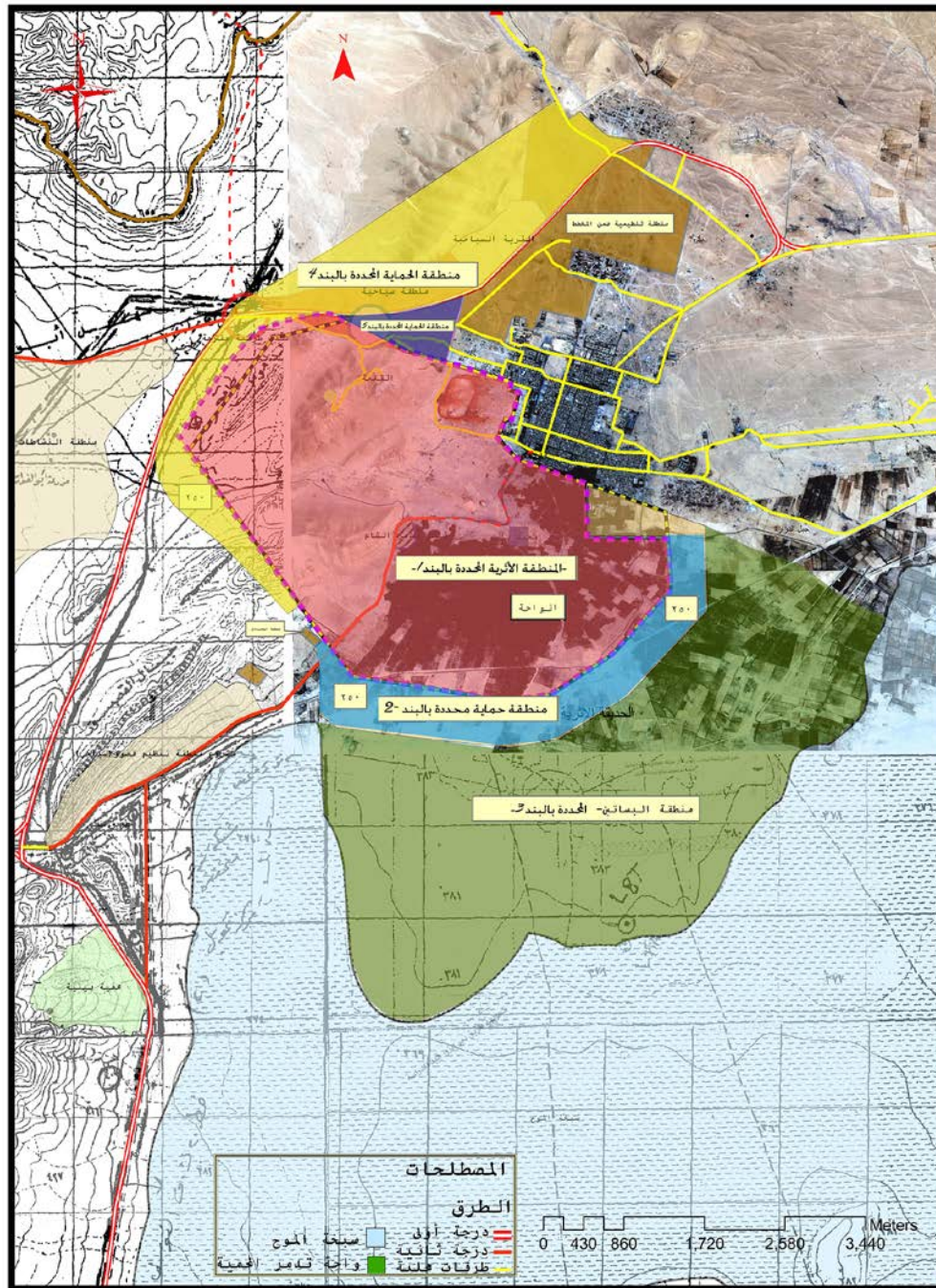


معمور الإدارة

process of site planning & manegmt of palmyra



حدود المنطقة الأثرية ومناطق الحماية المقترحة من قبل المديرية العامة للأثار و المتاحف



SYRIA



الفرار

السيطرة على مدينة تدمر في أيار 2015 دفعت بالآلاف من سكان تدمر الذين كان يقدر عددهم بمسعين ألفاً إلى الفرار وتحديداً باتجاه مدينة حمص، مركز المحافظة، فيما بقي فيها نحو 15 ألفاً عاثوا تدمير القوانين التي فرضها التنظيم المتطرف. إلا أن هؤلاء نزحوا فيما بعد خوفاً من المعارك التي أعقبها هجوم الجيش على المدينة في الأسابيع الأخيرة.

العودة

الخطط لعودة السكان التدابير العاجلة لتأمين الموضع نزع الألغام.

تفقد الاحتياج الحدمية الأخطر ضرورة لعودة الأهالي للمدينة عمل خطة إسعافية لتوثيق ونقل ومعاينة الآثار وترميمها وترميم الأوابد الأثرية المدمرة

تأمين العمل

خلق فرص عمل وتقديم تدريب أثناء العمل للناس المتضررين في ورشاهة الصيانة والإصلاح في محافظتي حمص والحسكة لمساعدتهم على احتراف مهنة مستقرة وتحسين لروفهم المعيشية.



عودة السكان



فرس عمل للسكان المتضررين لإصلاح ورشاهة الندي التعتبة

المحاور المقترحة

المحور الثقافي -حرف

تذكارات-مراكز توعية

محور الربط بين الساحتين

الرئيسيتين وممر المشاة

المؤدي للمنطقة الاثرية

المحور الذي يصل المدينة

الحديثة بالمنطقة الاثرية

المحور التجاري الاخضر

ومهمته جذب السياح الى

داخل المدينة



البيوت التقليدية

الممرات المتفرعة

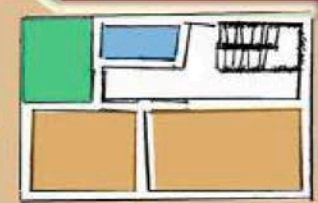
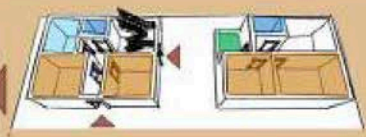
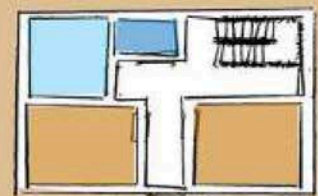
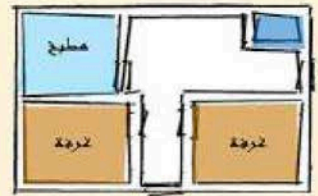
الواجهات

الغرف المتعايشة

التموضع الثاني

الأشجار التي اعتمدهم في المسكن

- المحافظة على المدخلين
- توفير الخدمات اللازمة
- احاطة طابق أول لراحة محمد العرفه
- خلق فراغ حدائقي خاص في الطابق الأول
- اعتماد طابق أرضي وأول وفصل القسم الناصري عن الليل

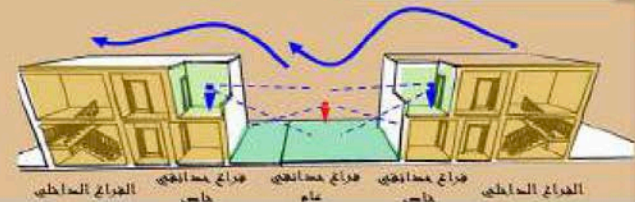
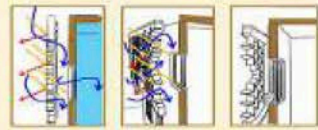


الطابق الأرضي
القسم الناصري

الطابق الأول
القسم الليلي

الاستفادة من عناصر الواجهة للوصول الى سكن يومي

- استخدام الشاشات الخشبية في الطابق الأرضي
- استخدام حدة خارجية مغلقة للطابق العلوي بتضمينها
- النقوش التذكيرية، تعمل على ترفيه أجرة الخمس
- والتحاسبا وخلق فراغ بين الحفرة والحداد يخفض عن
- الشمس الحار ويخفض الهواء



الفراغ الداخلي الفراغ الداخلي فراغ حدائقي عام فراغ حدائقي خاص الفراغ الداخلي

المراجع والمصادر
أشجار عملية للطلاب

مجموعة تنظيم واجارة المشاريع و المواقع

• من السوم

• أمية الخال

• عزم الناصر معاري

أسماء الطالب: دكان رمضان
دور عبد الله
الإخراج: سعاد عوفان
مشارك في الإصدار: د. علي أبو خالد



محور الإدارة

Palmyra Smart City

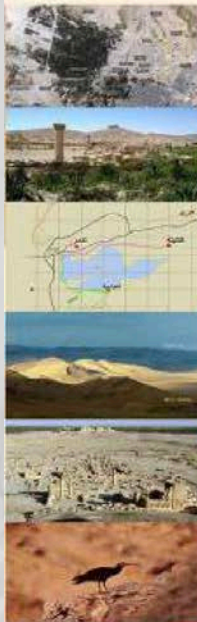
هي مزيج محوري يتكون من 5 عناصر رئيسية:

البيئة
مدينة مستدامة

المجتمع
مدينة ناشئة ومبتدئة

التكنولوجيا
مدينة افتراضية

مستويات المدينة الذكية



قائمة تاريخية ومعمارية
ضالكة 5 سلال، جبلة جميلة بالمدينة مشونة من الأحجار الطينية (حجر الجير - الحجر الرطب - الطين) ووجود العديد من الحبوب والحبوب والتربة الحسنة بمحاذاة الوادي.
أثر الفن والعمارة في المدينة والتكنولوجيا التي استخدمها اليونان والرومان عبر التقاليد المعقدة وأثر الفرس.
وجود عدة معالمة أثرية تاريخية عامة والمسجلة على لائحة التراث العالمي.
قائمة سياحية
غير توجد التجمعات البشرية للمدينة لكونها مدينة سياحية وأثرية عامة مسجلة على لائحة التراث العالمي.
قائمة طبيعية
منذ أفضاء العصور امتد الشعب التدمري بالمتن وشغري المعابد الملمة لمباينتها عما بني المقابر الرخبية والمصانف.

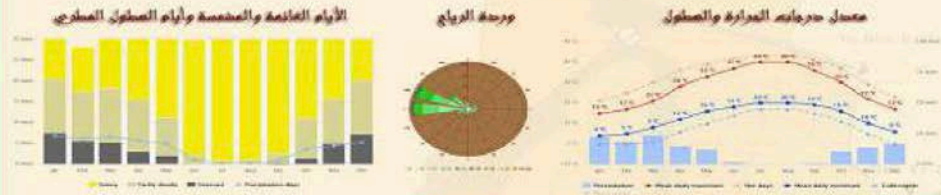
قائمة بيئية
حيث أن الواحة والسيحة تعد أحسن منطقة جغرافية في البادية حيث تأتيها المياه من الجوار وقديماً ما تدهن تسلساً من سلال الجبال اللبنانية.
الأراضي الرطبة الموسمية.
هي المحميات الرسوبية المملوحة بالماء وفقاً لسطول الأمطار. وربما أن تكون بحيرة ملحية (سيحة)، بحيرة المياه العذبة (Khabbra)، برشة (barka) أو سد اسطفاغبي كخزان للمياه العذبة. هذا النظام البيئي يهدد من التطور المائية خلال فصل الشتاء.
قائمة طوبوغرافية
في الشتاء تنخفض درجات الحرارة إلى حد التجمد لولا بالإضافة لميويد الرياح القوية ويشهون معدل سطول الأمطار السنوي حوالي 120 مم. كما يشهون حدوث هطاف من 5-7 سنوات تتجه شح الأمطار أحياناً. ويعتلى الثلوج الكثيفة الجبال المحيطة بمدينة تدمر. وفي الصيف في المدينة حار وجاف.

المصادر والمصادر
مجموعة تطوير وإدارة المشاريع والمواقع - مشاريع تدمر
Syria governorate profiles 6 August 2014 by OCHA
SINA_EN-Final/December 2013
Palmyra Region Strategic Action Plan
Ecotourism in the Palmyra Desert, Syria
أسماء الطلاب: [الاسم] [الاسم] [الاسم]
شركائنا الكرام: [الشركاء]



محور الإدارة

Palmyra Smart City



تفصيل المناخي



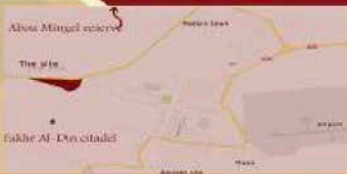
تفصيل الخارطة الاستراتيجية

الامتياز:
 يقصد المشروع رفع المستوى الاجتماعي للمدينة والصحة التدمرية والمساعدة في تنمية والتأهيل ضمان توافر السكان في المدينة.
التوسيع:
 الذي يتجلى في المرحوم المادي الذي يؤمنه هذا المشروع. والإضافة لتأمين التعهد من فرض العمل للشباب السوري.
سواحي:
 شريطة نظمة جذب عالمي وبالتالي مساهمة في الترويج السياحي لمدينة تدمر الأثرية. وترويج الفنانين العالميين على زيارة تدمر.

مشروع ملتهبي العالم للفنون
تأهيلي:
 ستكون موقفاً للفنانين المحليين والعالميين، وبالتالي إعطاء الفرصة للفنانين المحليين بالالتقاء مع الخبراء العالمية على أرض سورية.
سواحي:
 إعطاء ماضي تدمر الفني المميز والفريد عبر الإنتاج الفني التي سيقتضها هذا الملتقى، و تفعيل والمصر جانباً على مستوى عالمي.

اصدار المشروع

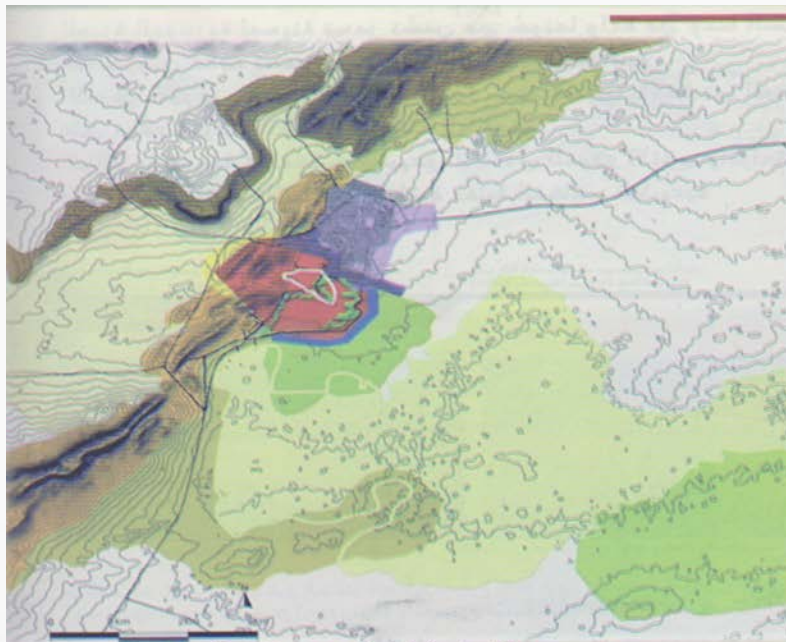
- للأرض محورين بدميريين هاميين، الأول من الشمال باتجاه المصممة و الثاني من الجنوب باتجاه واحة فجر الدين المعني.
- تتمتع الأرض بالمساحة والسمنه المطبق وهذا يساهم بشكل كبير في إبداع الفنانين.
- تتمتع الأرض بطبوغرافية مميزة بوجود الصخرة المربعة فيما مما يودع لها باروشا.
- أشجار مميزة في مثل هذا النوع من المطاريح.
- يوجد جوار الأرض في المحيط التخطيطي منطقة سكنية مما يودع لها التوسع بما في المشروع وعلماً منطقة سكنية للفنانين والرحالين.
- إمكانية التوسع في المشروع ضمن الأرض صغيرة جداً.



اختيار الموقع المحلي

المراجع والمصادر
 Syria governorate profiles 6 August 2014/ by OCHA
 SINA-EN-Final/ December 2013
 Palmyra Region Strategic Action Plan
 Ecotourism in the Palmyra Desert, Syria
 مجموعة تنظيم وإدارة المشاريع والمواقع - مشاريع تدمر
 أسماء الطاهر، لولوي دهموم، حرميتمين العبد
 الإشراف: د. عمير العبد، د. حازم أبو خاطر، و عبد القادر شعاري، د. أحمد الخليل، د. منى طاهر





مخطط زوناه المناطق المؤثرة على الموقع الأثري والمعتمد الطبيعي المقترح من MAM

مناطق الحماية الطبيعية ،
بحيرة الملح / التليلة / مناطق الحماية الطبيعية الأخرى

مناطق صحراوية ،
إن أي عملية في الجنوب أو الشرق سيؤثر بهضج الاتصال
اليسرى بين الموقع الأثري والصحراء .

مناطق صحراوية وراء الجبال ،
المناطق الصحراوية وراء الجبال الشمالية الغربية والتي تطلو
الموقع الأثري هذه المنطقة بحاجة إلى حماية خاصة وبرتم عدم
إطالاتها إلى الموقع الأثري مباشرة إلا أنها تعطي المنظر
الصحراوي المعبر عن شخصية تدمر وأي مشاريع تنمية ضخمة .

مقام جعفر ابن علي الواقع على رأس جبل في شمال تدمر
يجب إدخاله ضمن منطقة الحماية الموسعة ويجب أن يتحول
إلى جزء من الزيارة .

الحفاظ على المشهد الطبيعي بين الجبال والموقع الأثري
والعصم بمضن السماع بالبناء بالمواد البيئية بما يتوافق
مع الآثار البيئية والتخطيط العام .

حماية التضاريس الطبيعية التي تضمن المشاهدة الحرة من وإلى
الموقع الأثري عبر الصحراء بمضن السماع ببعض المشاريع
الانتقائية تتلاءم مع البيئة والمواد الطبيعية بعد أخذ الموافقة



مقترحاته للحماية على المستوى الإقليمي

حدود منطقة الحماية حسب مرسوم عام 2008

الواحة الأثرية

المدينة الحديثة

لا يمكن توسعة المدينة باتجاه الجنوب نظراً لوجود مناطق
الحماية الأثرية والطبيعية والتوجه نمو المدينة الحديثة ،
وعدم العمل على أية مشاريع خدمية أو سياحية ضمن الموقع
الأثري . وجذب السياح للتعريف على المدينة الحديثة أيضاً من
خلال نقل جميع الفعاليات السياحية والخدمية إليها .

لدى اقتراح تطويرها المخطط التنظيمي يجب مراعاة العلاقة بين
الموقع الأثري والمدينة الحديثة والتضاريس الطبيعية ويجب
دراسة جميع المشاريع المستقبلية دراسة جيدة قبل أخذ الموافقة

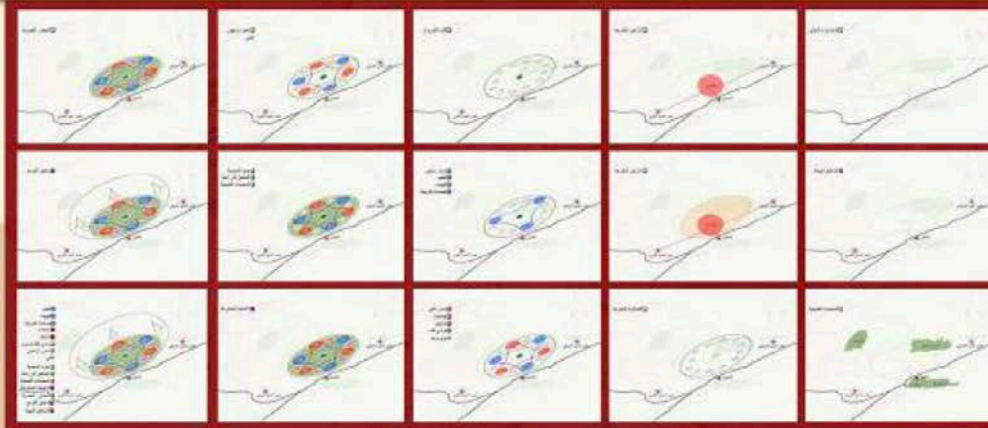
منطقة القصور المقترحة حيث يقترح أن يتم إزالتها بالشامل نظراً
لتدهورها المنظر البصري بين التلال المجاورة والموقع الأثري وإن
لم يتم الموافقة بأن تحديد حجم وموقع وتسميته الأبنية وتجهيزاته
البيئية التحتية بما يتلاءم من طبيعة الأرض ومع المشهد العام مع
الموقع الأثري والواحة .

إيجاد مقترحاته لحل مشكلة المطار القريب من الموقع الأثري
والذي يسبب الضجيج من السبيج والتلوث للموقع بنقله إلى مكان
بعيد عن الموقع الأثري وإعادة تأهيله لاستخدامه كمنطقة
(يحدد بالطائرات الصغيرة)

توسيع منطقة الحماية والعمل وربطها مع المحميات الطبيعية
(المنتزه الوطني المقترح / محمية أبو منجل) والمحميات الأخرى



محور الإدارة



مخطط لتراخي إعداد خطة المعمارية بالمرجع معا يوضح انما يوضح بعض فكرة بناء المرافق بالمرجع التاريخي لخدمة المدينة

محتوى الصور

المراجع والمصادر
 Palmyra report_AR
 تفاصيل خارطة المرافق الطبيعي والثقافي
 ...
 ...
 ...

مجموعة التوثيق وجمع المعلومات
 أسماء الملائك
 ...
 ...
 ...



ورشة عمل

تخطيط التحرير

Palmyra after liberation
Пальмира после освобождения

مخطط
Palmyra après libéré

رؤية ...

لإعادة إحياء تدمر:

- كموقع للتراث الثقافي العالمي
- كموقع لمتنزه أثري وطبيعي وطني

A Vision to rehabilitate Palmyra

as a world heritage site
as an archeological and
natural "National Park

تبدأ الورشة خلال ١٠ أيام من تاريخ الاعلان
التسجيل في مكتب د.م. عبير عرفاوي
(قسم الأثرثاريا)

بمشاركة طلاب الدراسات العليا جميع السنوات
المهارات المطلوبة : التقان الرسم الحر أو برامج الرسم باستخدام
الحاسوب أو جمع المعلومات والنوشتق. مدة الورشة : أسبوع





Merci pour votre attention























Thank you



